

ОБОСОБЛЕННОЕ СТРУКТУРНОЕ ПОДРАЗДЕЛЕНИЕ
ГНБУ «АКАДЕМИЯ НАУК РЕСПУБЛИКИ ТАТАРСТАН»
«ИНСТИТУТ АРХЕОЛОГИИ ИМЕНИ А.Х. ХАЛИКОВА
АКАДЕМИИ НАУК РЕСПУБЛИКИ ТАТАРСТАН»

Документация,

содержащая результаты исследований, в соответствии с которыми определяется наличие или отсутствие объектов культурного наследия, включенных в реестр, выявленных объектов культурного наследия либо объектов, обладающих признаками объекта культурного наследия, на земельных участках, подлежащих воздействию земляных, строительных, мелиоративных, хозяйственных работ и иных работ по проекту строительства объекта «Обустройство дополнительных скважин Ново-Елховского нефтяного месторождения. 4 этап» в Заинском, Лениногорском и Альметьевском муниципальных районах Республики Татарстан.



Директор
Института археологии
им. А.Х.Халикова АН РТ
А.Г.Ситдигов
« » 2017 г.

Казань – 2017 г.

Аннотация

Документация, содержащая результаты исследований, в соответствии с которыми определяется наличие или отсутствие объектов культурного наследия, включенных в реестр, выявленных объектов культурного наследия либо объектов, обладающих признаками объекта культурного наследия, на земельных участках, подлежащих воздействию земляных, строительных, мелиоративных, хозяйственных работ и иных работ по проекту строительства объекта «Обустройство дополнительных скважин Ново-Елховского нефтяного месторождения. 4 этап» в Заинском, Лениногорском и Альметьевском муниципальных районах Республики Татарстан.

Отчет состоит из 153 стр.: текст – 45 стр., иллюстраций – 107 стр.; приложение - 1 стр.

Ключевые слова: Республика Татарстан, Альметьевский, Заинский, Лениногорский муниципальные районы, обустройство дополнительных скважин Ново-Елховского нефтяного месторождения, НГДУ "Елховнефть", обследование земельных участков, объекты культурного наследия.

Исследования в районе объекта проектируемого строительства «Обустройство дополнительных скважин Ново-Елховского нефтяного месторождения. 4 этап» в Заинском, Лениногорском и Альметьевском муниципальных районах Республики Татарстан проводились в июне 2017 г.

Полевые работы носили разведочный характер. Цель работ – получение информации о наличии или отсутствии на территории проектируемого объекта строительства объектов культурного наследия.

Протяжённость запрашиваемых под строительство обследованных участков 30,775 км, с шириной землеотвода – 10 м.

В результате проведенных исследований объекты культурного наследия не выявлены.

Содержание

Введение	4
Методика исследований	5
Природно-географическая характеристика района	7
Историко-археологическая справка по району исследования	8
Описание проведенных исследований	13
Заключение	34
Использованная литература	35
Список иллюстраций	37
Иллюстрации	46
Приложение	153

Введение

Объектом обследования были земельные участки, отводимые под проектируемое строительство «Обустройство дополнительных скважин Ново-Елховского нефтяного месторождения. 4 этап» в Заинском, Лениногорском и Альметьевском муниципальных районах Республики (рис.1).

Основанием для проведения обследования земельных участков является Федеральный закон: «Об объектах культурного наследия (памятниках истории и культуры) народов Российской Федерации» (№ 73-ФЗ от 25.06.2002 г.), «Положение о государственной историко-культурной экспертизе» (Постановление Правительства РФ от 15.07.2009 г. № 569).

Цель работ - получение информации о наличии или отсутствии на территории проектируемого объекта строительства объектов культурного наследия, включенных в реестр, выявленных объектов культурного наследия либо объектов, обладающего признаками объекта культурного наследия.

Заказчиком изыскательских работ является ПАО «Татнефть». Финансирование работ осуществлялось за счет средств заказчика строительства. Материально-техническое обеспечение работ осуществлялось Институтом археологии им. А.Х. Халикова АН РТ. Работы проводились по руководствам Беляева А.В. при участии научного сотрудника отдела финно-угорской археологии УНАЭЦ МарГУ Данилова П.С., лаборантов УНАЭЦ МарГУ Сурнина И.С., Сурнина М.Л., Евдокимова И.С., научных сотрудников ИА АН РТ Соколова А.В. и Михайловой К.В.

Территория исследования установлена в соответствии с картографическим материалом, предоставленным заказчиком. В составе проекта линейные объекты общей протяжённостью 30775 м, с шириной землеотвода – 10 м. Общая площадь обследования составила 30,775 га.

По результатам проведенных исследований земельных участков, отводимых под проектируемое строительство, объекты культурного наследия не выявлены.

Методика исследований

Исследование на земельных участках, отводимых под проектируемое строительство: «Обустройство дополнительных скважин Ново-Елховского нефтяного месторождения. 4 этап» в Заинском, Лениногорском и Альметьевском муниципальных районах Республики Татарстан проводились с целью проверки земельного участка, предполагаемого под хозяйственное освоение, на наличие или отсутствие объектов культурного наследия.

Исследование проходило в три этапа:

Первый этап состоял в изучении архивных и опубликованных материалов по результатам исследований предыдущих лет. Эта работа включала в себя сбор и анализ сведений из опубликованной историко-краеведческой и археологической литературы начиная с конца XIX в., а также часть опубликованных документов XVI-XVIII вв. Обследование ранее известных объектов велось на основе списка и краткого описания памятников региона, представленных в томе «Свод памятников археологии Республики Татарстан. Том III. Казань, 2007 г.» а также в томе «Свод памятников истории и культуры Республики Татарстан». Полученные в результате архивно-библиографических изысканий историко-культурные сведения в кратком виде представлены в соответствующих разделе: Историко-археологическая справка.

Одновременно анализировались исходные данные для организации работ, осуществлено ознакомление с заданием к договору, с техническими характеристиками проектируемого объекта, с его местонахождением. В ходе работ осуществлялось привлечение и изучение дополнительных картографических материалов, в частности, карты Республики Татарстан в масштабах 1:200000 и 1:100000. Для дистанционного зондирования изучаемой территории использовалась свободно распространяемая навигационная программа SASPlanet¹, объединяющая в себе возможность загрузки и просмотра карт и спутниковых фотографий земной поверхности из значительного количества

¹ <http://www.sasgis.org/>

картографических онлайн сервисов, например, таких как GoogleMapsTM, BingMapsTM, Marshruty.ru и др.

Второй этап заключался в осмотре участка предполагаемых строительных работ, поиске подъемного материала, определении места для последующей закладки шурфов.

На третьем этапе, на выбранных участках с целью выяснения наличия культурного слоя были заложены шурфы. Исследования проводились в соответствии с Положением о порядке проведения археологических полевых работ и составления научной отчётной документации, утвержденным постановлением Отделения историко-филологических наук Российской академии наук от 27 ноября 2013г. № 85. Работы проведены на основании Открытого листа № 213, выданного Министерством культуры Российской Федерации на имя Беляева А.В.

Шурфы размерами 2х1 и 1х1 м ориентированы по сторонам света. Место нахождения шурфа при помощи GPS навигатора «Garmin» определено в системе географических координат (WGS84). Прокопка шурфов производилась вручную, штыками по 20 см. Графическая фиксация планов и профилей велась в масштабе 1:20. При выборе репера для нивелировки, за относительный ноль принималась максимальная высота профиля на одном из углов шурфа. Проводилась фотофиксация на цифровой фотоаппарат. Заложенные шурфы после выборки и фиксации были закопаны.

В ходе работ также осуществлялась фотофиксация ландшафтно-топографической ситуации территории обследования и отдельных фрагментов земельного участка. Фотофиксация производилась цифровой камерой марки «Sony».

Последующая обработка полевых материалов и чертежей осуществлялась на компьютере с использованием программ MS Word, Adobe Photoshop CS2, CorelDRAW14.

Природно-географическая характеристика района

Земельный участок, планируемый к хозяйственному освоению по проекту строительства объекта «Обустройство дополнительных скважин Ново-Елховского нефтяного месторождения. 4 этап» расположен в Заинском, Лениногорском и Альметьевском муниципальных районах Республики Татарстан. В природно-географическом отношении это часть лесостепной зоны Восточного Закамья. Восточное Закамье наиболее возвышенная область региона с выраженной асимметричностью рельефа. На юге Восточного Закамья рельеф определяется Бугульминским, а на западе — Шугуровским плато, которые в свою очередь перерезаются или окаймляются глубокими и не особенно широкими долинами рек Шешма, Большой Зай, Ик, Мензеля, Мелля и др. В прошлом это была сильно облесенная область, о чем свидетельствует массовое сохранение лесных останцев, особенно на возвышенных местах Бугульминского и Шугуровского плато. В отношении древнего заселения относительно удобными были лишь придолинные районы Камы, Ика, Белой и некоторых их притоков, где и известны отдельные археологические памятники.² Рельеф — возвышенная равнина. Характеризуется ярусностью, структурностью и резко выраженной асимметрией склонов. Расположенная в преддверии Уральских гор, на Бугульминском плато, территория занимает северо-восток Бугульминско-Белебеевской возвышенности и охватывает участок левобережья широкой Икской долины с прилегающим Икско-Заинским водоразделом.

² Казаков Е.П., Старостин П.Н., Халиков А.Х. Археологические памятники Татарской АССР. Казань, 1987, с. 9-10.

Историко-археологическая справка по району исследования

Участки обследования расположены в Альметьевском, Заинском и Лениногорском районах. Альметьевский, Заинский и Лениногорский районы расположены в регионе Восточное Закамье в пределах Республики Татарстан. Основные археологические памятники Восточного Закамья локализуются по рекам Кама, Зай, Мензеля и Ик. В Альметьевском районе известен 71 объект археологического наследия, в Лениногорском – 14, в Заинском – 24.

Первые сведения об отдельных археологических памятниках региона в литературе появились еще в XIX в³. Из работ довоенного времени наиболее значительными были разведки, проведенные в 1929 г. в Мензелинском и Челнинском кантонах Л.И. Вараксиной⁴. По рекам Каме и Ик ею открыт ряд памятников, которые активно изучались уже в послевоенное время.

История планомерного археологического изучения Восточного Закамья началась в 1958 г., когда тремя отрядами археологической экспедиции ИЯЛИ КФАН СССР под руководством А.Х. Халикова, В.Ф. Генинга, Т.А. Хлебниковой были проведены первые широкие разведочные работы по левобережью р. Камы.

Этап систематических и широкомасштабных плановых работ в Восточном Закамье начался с 1968 году. С этого года и по 1972 г. в течение 5 лет крупные исследования вел Татарский отряд Нижнекамской археологической экспедиции в составе Е.П. Казакова⁵, М.Г. Косменко, Р.С. Габяшева, Р.Н. Багаутдинова, О.Н. Евтюховой и др. под руководством А.Х. Халикова и П.Н. Старостина. За эти годы проведены раскопки памятников эпохи камня, бронзы и железа⁶.

³ Шпилевский С.М. Древние города и другие булгаро-татарские памятники в Казанской губернии. – Казань: Типография Университета, 1877. – С. 373.

⁴ Вараксина Л.И. Материалы к археологии. Материалы по охране, ремонту и реставрации памятников ТАССР. – Казань: Татполиграф, 1930. – 104 с.

⁵ Казаков Е.П. Набережно-Челнинский могильник // Отчеты НКАЭ. М., 1972. Вып. 1.

⁶ Габяшев Р.С., Старостин П.Н. Жилища эпохи бронзы второй Дубовогривской стоянки // Древности Иско-Бельского междуречья. Казань, 1978; Кузьминых С.В. Металлообработка срубных племен Закамья // Об исторических памятниках по долинам Камы и Белой. Казань, 1981; Обыденнова Г.Т., Хузин Ф.Ш. Кармановское поселение эпохи бронзы // Приуралье в эпоху бронзы и раннего железа. Уфа, 1982.

В 1970-е гг. новые памятники были выявлены во время разведочных работ, в том числе и группой А.П. Шокурова по р. Ик и его притокам. За пять лет (1968-1972 гг.) работ Татарским отрядом Нижнекамской археологической экспедиции проведены не только широкие разведки, в результате которых выявлено около сотни археологических памятников, но и широкие раскопки на памятниках, имеющих важное значение для освещения эпохи мезолита (Деуковская II и Татарско-Азибейская IV стоянки), бронзы (Иманлейская, Уразаевская стоянки), открыты черкаскульские и срубные погребения Такталачукского могильника, Набережно-Челнинский и Подгорно-Байларский могильники, позднего средневековья (Такталачукский, Иманлейский могильники, Чияликское селище и др.)⁷. Вскрыто в общей сложности более 10000 кв. м, в результате чего получен богатый вещевой материал.

Начиная с 1974 г., почти ежегодно, в восточных районах Татарстана работает Раннеболгарская археологическая экспедиция (РАЭ) под руководством Е.П. Казакова. Им на протяжении всего времени совместно с З.С. Рафиковой был открыт ряд памятников находящихся в Альметьевском и прилегающих к нему восточных районах Татарстана. В основном это первобытные памятники, относящиеся к эпохе поздней бронзы (XVIII-IX вв. до н.э.)⁸.

В 1980-е гг. отрядами Р.С. Габяшева и В.Н. Маркова проводились разведочные работы по рекам Шешма и Зай, выявлено около десяти новых памятников⁹. В 1995 г. объезд и осмотр ранее открытых археологических памятников по линии управления по охране памятников истории и культуры Министерства культуры Татарстана проводил К.А. Руденко¹⁰.

⁷ Казаков Е.П. Подгорно-Байларский курганный могильник // Древности Иско-Бельского междуречья. – Казань, 1978; Казаков Е.П. Погребения эпохи бронзы могильника Такталачук // Древности Иско-Бельского междуречья. – Казань, 1978; Казаков Е.П. О срубных могильниках в восточных районах Татарии // Древние культуры Поволжья и Приуралья. – Куйбышев, 1978; Казаков Е.П. Неолитические погребения в восточных районах Татарии // СА. – М., 1978. – № 2; Казаков Е.П. Кушнаренковские памятники Нижнего Прикамья // Об исторических памятниках по долинам Камы и Белой. – Казань, 1981.

⁸ Казаков Е.П., Рафикова З.С. Очерки древней истории Восточного Закамья. (Из истории Альметьевского региона). – Альметьевск, 1999. – Вып. II.

⁹ Габяшев Р.С. Исследования памятников каменного века и эпохи раннего металла казанскими археологами в 1965-1981 гг. // Новое в археологии и этнографии Татарии. Казань, 1982.

¹⁰ Руденко К.А. Исследования в Татарстане // АО – 1996. – М., 1997.

Летом 2000 г. Альметьевский отряд Раннеболгарской археологической экспедиции произвел охранно-спасательные раскопки на поврежденном при прокладке траншее Верхнеакташском могильнике. Работы проводились силами учащихся школ города Альметьевска. Памятник расположен в 1,1 км к юго-востоку от с. Верхний Акташ. При прокладке трубопровода, в июне 2000 г. было разрушено древнее погребение. Для проведения исследований был заложен раскоп общей площадью 119 кв. м. Всего на раскопе было выявлено 9, а с учетом первого, разрушенного при прокладке траншеи, 10 ний¹¹. В следующем сезоне работы на памятнике продолжились, в результате чего исследованы еще 7 новых погребений¹².

Летом 2003 г. Альметьевским отрядом Раннеболгарской археологической экспедиции были продолжены работы по изучению памятников эпохи бронзы на юго-востоке Республики Татарстан. На Зайчишминском I поселении в результате проведенных работ выявлена и изучена полуземлянка, и прилегающее к нему около жилищное пространство. Находки представлены фрагментами срубной керамики и костяными орудиями¹³. Кроме того, были проведены разведочные работы прилегающих к г. Альметьевску части поймы реки Степной Зай: левый берег от г. Альметьевска до д. Калейкино и правый, от д. Зай Чишма до д. Утяшкино Заинского района. На территории Альметьевского района выявлено два новых памятника – Альметьевские II-III местонахождения. Находки с них представлены фрагментами лепной керамики¹⁴.

В 2001 и 2005 гг. археологическими разведками на территории Бугульминского района выявлены и вновь осмотрены семь археологических памятников, в основном бронзового века¹⁵.

¹¹ НФ МА РТ ИА АН РТ. Ф.4. Оп.1. Д.128. Рафикова З.С. Отчет о работе Альметьевского отряда Раннеболгарской археологической экспедиции в Альметьевском районе РТ в 2000 г.

¹² НФ МА РТ ИА АН РТ. Ф.4. Оп.1. Д.128. Рафикова З.С. Отчет о работе Альметьевского отряда Раннеболгарской археологической экспедиции в Альметьевском районе РТ в 2000 г.

¹³ НФ МА РТ ИА АН РТ. Ф.4. Оп.1. Д.175. Рафикова З.С. Отчет о работе Альметьевского отряда Раннеболгарской археологической экспедиции в Альметьевском р-не РТ в 2003 г. – Альметьевск, 2003.

¹⁴ НФ МА РТ ИА АН РТ. Ф.4. Оп.1. Д.175. Рафикова З.С. Отчет о работе Альметьевского отряда Раннеболгарской археологической экспедиции в Альметьевском р-не РТ в 2003 г. – Альметьевск, 2003.

¹⁵ НФ МА РТ ИА АН РТ. Ф.4. Оп.1. Д.146. Рафикова З.С. Отчет о работе Альметьевского отряда Раннеболгарской археологической экспедиции в Альметьевском районе РТ в 2001 г.

В декабре 2006 г. с целью выявления и изучения археологических культурных напластований и древних объектов проводились археологические исследования при прокладке оптико-волоконной линии связи по трассе Казань-Альметьевск. В результате проведенных разведочных исследований было осмотрено более 10 археологических памятников¹⁶.

В сентябре-декабре 2008 года под руководством Р.В. Матвеева были проведены археологические работы в Новошешминском и Альметьевском районах РТ. Район осуществления археологических исследований находился в зоне строительства скоростной автомагистрали «Алексеевское – Альметьевск» и ее окрестностях. Несмотря на большую площадь разведок, новых памятников не обнаружено¹⁷.

В 2012 г. А.В. Беляевым на новых нефтяных площадках по проекту расширения объектов обустройства площадей НГДУ «Азнакаевскнефть» была проведена археологическая разведка. Всего было исследовано 5 новых площадок под прокладку трубопроводов, расположенных на берегах реки Зай и Карабашского водохранилища. Новых археологических объектов разведка не выявила, однако был осмотрен известный ранее Дмитриевский курган¹⁸.

В 2014 г. М.В. Сивицким были проведены разведывательные работы на участке линейной части трассы по замене участка магистрального нефтепровода «Пермь – Альметьевск» в районе перехода через реку Мелля на 401 километре¹⁹.

Осенью 2015 г. Г.И. Дроздовой проводились археологические разведки в зоне предстоящего строительства объекта «Техническое перевооружение

¹⁶ НФ МА РТ ИА АН РТ. Ф.4. Оп.1. Д.227. Хамзин Р.Н. Отчет о разведывательных работах вдоль прокладки оптико-волоконной линии связи по трассе Казань-Альметьевск за 2006 г.

¹⁷ НФ МА РТ ИА АН РТ. Ф.4. Оп.1. Д.275. Матвеев Р.В. Отчет по итогам археологических разведок в Новошешминском и Альметьевском районах Республики Татарстан за 2008 г.

¹⁸ НФ МА РТ ИА АН РТ. Беляев А.В. Отчет о проведении археологических разведок на территории Азнакаевского р-на РТ по проекту «Расширение объектов обустройства площадей НГДУ «Азнакаевскнефть»» в 2012 г. – Казань, 2014. – 56 л.

¹⁹ НФ МА РТ ИА АН РТ. Сивицкий М.В. Отчет об археологических исследованиях на проектируемых участках работ по замене и реконструкции МН (нефтепровод), реконструкция вдольтрассовой ВЛ-10 кВ в Тукаевском, Сармановском, Азнакаевском, Альметьевском, Новошешминском, Чистопольском, Лаишевском; Верхнеуслонском и Зеленодольском районах Республики Татарстан; в Козловском и Моргаушском районах Республика Чувашия; в Уржумском районе Кировская область; в Завьяловском районе Республика Удмуртия в 2014 году.

блока стабилизации нефти Карабашской УКПН НГДУ «Лениногорск-нефть»», однако объекты культурного наследия выявлены не были²⁰.

Таким образом, благодаря археологическим исследованиям, проводившимся на территории Восточного Закамья, начиная с конца XIX столетия, стало известно множество памятников разных эпох. Преобладающая их часть открыта в 1970-1980-е гг., в этот же период активно проводились и раскопки этих объектов. Археологические изыскания на этой территории продолжают-ся и на современном этапе. Все эти работы позволили получить ценные материалы по истории Восточного Закамья.

Ближайший памятник археологии к участкам обследования – Светлоозерская I стоянка, расположена в 0,8 км к СЗ от района исследований (рис.2-1). Данный памятник относится к срубной культуре финальной бронзы и расположен в 0,9 км северу от села Светлое Озеро Заинского района, на мысу надлуговой террасы. Памятник открыт в 1965 г.²¹

Из ближайших памятников истории и культуры к зоне проведения исследований ближе всего расположена Кичуйская крепость – Кичуйский фельдшанец Ново-закамской оборонительной линии XVIII века. Объект расположен в селе Кичуй Альметьевского района, примерно в 0,4 км к северо-западу от территории исследования.

²⁰ НФ МА РТ ИА АН РТ. Дроздова Г.И. Отчет об археологических разведках в зоне проектируемого строительства объекта: «Техническое перевооружение блока стабилизации нефти Карабашской УКПН НГДУ «Лениногорскнефть»», расположенного в Бугульминском муниципальном районе РТ в 2015 г. – Казань, 2015. – 35 л.

²¹ «Свод памятников археологии Республики Татарстан», с.199.

Описание проведенных исследований

Полевое археологическое обследование территории объекта «Обустройство дополнительных скважин Ново-Елховского нефтяного месторождения. 4 этап» в Заинском, Лениногорском и Альметьевском муниципальных районах Республики (рис.1) проводилось в июне 2017 г.

К востоку от с. Светлое Озеро Заинского района расположены несколько линейных участков, частично соединенных, частично наложенных друг на друга, два из которых длинные, два более короткие. Участок **«Трасса н/пр. от К-3314, 3438 до н/пр. ДНС 6с - ДНС 210»** (рис. 2-1, 157-160). линейный длиной 3816 м, проходит по направлению ЗСЗ-ВЮВ и начинается в 528 м к СВ от северо-восточной окраины с.Светлое Озеро. Далее участок пересекает р. Степной Зай, проходит по пойменной части и идет в ЮЮВ направлении. где пересекает безымянный ручей, поднимается по склону холма с перепадом высот до 150 м, проходит в 370 м к С от д. Пустынка, далее идет по южному краю лесного массива и заканчивается на повороте грунтовой дороги, ведущей в с. Александровская слобода. В 30 м к ЗСЗ от западного края участка проходит участок **«Водовод от в/в 3217-3223 до пр.скв.3416»** длиной 150 м (рис. 2-1, 158). Поверхность участка задернована, на территории, граничащей с лесным массивом частично покрыта кустарником и мелкоколесьем. В пойменной части участок проходит по заболоченной территории.

Участок «ВЛ-6кВ от Ф-137-17 до К-3438» длиной 4729 м (рис. 2-1, 161-163). Северо-западное окончание участка расположено в 1,07 км к В от северо-западной окраины с.Светлое Озеро. Участок проходит параллельно участку «Трасса н/пр. от К-3314, 3438 до н/пр. ДНС 6с - ДНС 210» на отрезке поймы р. Степной Зай и поворачивает к Ю в 350 м к ССВ от северной окраины д. Пустынка. Далее участок проходит вдоль грунтовой дороги 130 м к В от восточной окраины д. Пустынка и параллельно течению р. Степной Зай в 300 м к В от ее русла. Затем участок поворачивает к ЮВ и заканчивается в 2,07 км к СЗ от д. Утяшкино. Территория участка в северной части проходит

по заболоченной пойме, в южной части по территории, поросшей луговой растительностью.

Участок «Трасса промысловой автодороги до К-3438» линейный, длиной 1190 м (рис. 2-1). Расположен в заболоченной пойме р. Степной Зай между основным течением реки и старицей, которую он пересекает в южной части землеотвода. Начинается в 1,07 км к В от северо-восточной окраины с. Светлое Озеро.

В северной части совпадает с участком **«Трасса н/пр. от К-3314, 3438 до н/пр. ДНС 6с - ДНС 210»**, затем поворачивает к Ю и заканчивается в 120 м к С от северной окраины д. Пустынка. Территория участка по большей части проходит по заболоченной пойме р. Степной Зай.

К юго-западу от с.Александровская слобода расположены несколько соединенных линейных отрезков (рис. 2-1, 184-188).

Участок «Водовод от водовода скв.3619 до пр.скв.7668, 7669 (К-7662)» линейный длиной 579 м. Расположен в 400 м к ЗЮЗ от кладбища с. Александровская слобода и в 2,6 км к СВ от д.Урал. Ориентирован по линии ССЗ-ЮЮВ. Проходит к В от асфальтированной дороги, соединяющей с.Александровская слобода и д. Урал. Ближайший водный объект – безымянный ручей, приток р. Лесной Зай. Поверхность участка по большей части распахивается, засажена кормовыми культурами. В северной части землеотвод пересекает участок **«ВЛ-6кВ от Ф-255-03 до К-7662 (пр.скв.7662, 7669, 7676, 7668, 7638)»** длиной 99 м.

В северной части участок **«Водовод от водовода скв.3619 до пр.скв.7668, 7669 (К-7662)»** пересекается под прямым углом с участком **«Трасса нефтегазосб_тр от пр.скв.7662, 7663, 7638 до т_подкл. в н/пр. от скв.823 до скв.1864»** длиной 449 м. Расположен в 740 м к З от юго-западной окраины с.Александровская слобода. Ориентирован ССЗ-ЮЮВ в восточной части, затем под прямым углом поворачивает в западном направлении, где пересекает автодорогу, ведущую в д.Урал и заканчивается в 430 м к В от русла безымянного ручья, притока р. Лесной Зай. Поверхность участка рас-

пахивается, засажена кормовыми культурами. К западному краю участка примыкает участок **«Водовод от водовода скв.824 до пр.скв.7666 (К-823)»** длиной 259 м, который ориентирован по линии ЮЗ-СВ и расположен в 190 м к З от русла безымянного ручья, притока р. Лесной Зай. В западной части на участок накладывается участок **«Трасса нефтегазосб_тр от пр.скв.7664 до точ.подкл. в н/пр. от скв.7637 (скв.823-скв.1864)»** длиной 86 м.

Участок «Водовод от БГ при КНС-88а до пр.скв.6239, 6245 (К-3441)» линейный длиной 3474м (рис. 2, 114-120). Расположен в 1,4 км к ЗСЗ от с. Бута и в 2,38 км к ЮВ от д.Старая Елань. Ближайший водный объект – р. Бутинка, расположен в 350 м к В от северного окончания участка. Участок проходит по открытой местности в направлении СВ-ЮЗ в северной части и поворачивает на юг в южной половине участка, который ориентирован С-Ю. Участок пересекает автодорогу, ведущую в с.Бута и к югу от места пересечения проходит вдоль дороги, ведущей к участку нефтяного месторождения. В северной части участок пересекает овраг Комназырский Дол. Поверхность участка частично распахивается, частично задернована.

Участок «Трасса нефтегазосб.тр. от К-1728 (пр.скв.6248, 6252, 6249, 6257) до ДНС-4С» линейный длиной 2008 м (рис. 139-143). Расположен в 1,1 км к С от с.Бута и в 3,3 км к ЮЗ от южной окраины д. Старое Маврино. Ближайший водный объект – р. Акташка, которую пересекает участок в восточной части. Участок ориентирован З-В в западной части, затем поворачивает по направлению ЮЗ-СВ. В северной части участка он ориентирован по линии З-В. Западная часть участка проходит по просеке в лиственном лесу, далее, к востоку он проходит по краю пашни до пересечения с р. Акташкой. Участок заканчивается в 40 м к З от автодороги, ведущей в с.Бута.

Участок «Трасса нефтегазосб_тр от пр.скв.1642 до точки подключения в н/пр. от скв.1643» длиной 709 м (рис. 2-2, 131-132). Расположен в 500 м к В от северо-восточной окраины с. Бута и в 4,7 км к ССЗ от п.Молодежный. Ближайший водный объект – р. Акташка, протекающая в с. Бута в 720 м к З. Участок ориентирован С-Ю с небольшим отклонением к

ССВ-ЮЮЗ и проходит между грунтовой дорогой и линией электропередач. Поверхность участка задернована, находится под уклоном в СЗ направлении.

Участок «Трасса промысловой автодороги до пр.скв.2866» линейный длиной 1207 м (рис. 2-2, 133). Расположен в 2,96 км к СВ от северо-восточной окраины с. Ильтень-Бута и в 2,1 км к З от западной окраины п. Молодежный. Ближайший водный объект – руч. Бутинка, расположен в 730 м к Ю от южного окончания участка. Участок ориентирован ССЗ-ЮЮВ, расположен в вдоль просеки в лиственном лесу, ведущей к участку нефтесбора. В 70 м к ЮВ от южной оконечности участка на территории нефтесбора расположен линейный участок «Трасса нефтегазосб._тр. от пр.скв.2866 до ГЗУ-214» длиной 86 м.

Участок «Нефтегазосбор_тр скв.7121, 7122 до т_подкл. в н/пр. от скв.7100 до скв.4449», линейный протяжённостью – 295 м, расположен в 3,45 км к востоку-северо-востоку от д. Нагорная и в 3,09 км к юго-западу от д. Каськи (рис. 2-3). Участок ориентирован по линии В-З и проходит в 1,2 км к северу от дороги автодороги Альметьевск-Чистополь. Ближайший водный объект р. Белый Ключ, приток р.Кичуй, расположен в 490 м к западу от южной оконечности участка. Участок находится на вершине холма Котловая гора, который покрыт смешанным лесом и расположен на поляне, свободной от древесной растительности. Участок покрыт естественным дерновым слоем.

Участок «Нефтегазосбор_тр от пр.скв.8741, 8739 до точ.подкл. в н/пр. от скв.960 до ГЗУ-1017Д», линейный протяжённостью - 238,9 м (рис. 2-3; 11-14). Ориентирован по направлению ЗЮЗ-ВСВ. В 40 м к С расположен участок «ВЛ-6кВ от ф.55-06 до пр.скв.8741, 8739» длиной 120 метров, ориентированный ЗЮЗ-ВСВ. Участки расположены в 480 м к северо-востоку от СВ окраины с. Кичуй и в 5,57 км к ЗЮЗ от д. Сабанче. Ближайший водный объект - р. Кичуй находится в 250 м к Ю от участков. Участки находятся под уклоном в южном направлении, в сторону реки, расположены на открытой местности, местами распаханной.

Участок «ВЛ-6кВ от Ф-55-24 до площадки скв.8742, 8743» линейный, протяжённостью - 270 м (рис. 2-3, 13-14). Ориентирован по направлению СЗ-ЮВ. В 10 м к С от северной оконечности участка проходит участок «Нефтегазосбор_тр. от пр.скв.8742, 8743 до ГЗУ-239» длиной 220 метров, ориентированный ЗЮЗ-ВСВ. Участки расположены в 1 км к востоку от восточной окраины с. Кичуй и в 1,07 км к ЗСЗ от д. Нагорное. Ближайшие водные объекты – безымянный ручей расположен в 50 м к В, р. Кичуй находится в 250 м к С от участков. Участки находятся под уклоном в северном направлении, в сторону реки, расположены на открытой местности, местами распаханной.

Участок «ВЛ-6кВ от ф.55-20 до К-9519 (пр.скв.8747, 8752, 8744, 8751)», линейный протяжённостью - 130 м (рис. 2-3, 29, 30). Идёт по линии ЗЮЗ-ВСВ. Расположен в 1 км к ВЮВ от южной окраины с. Кичуй и в 1,84 км к З от кладбища д.Нагорная. Ближайший водный объект – р. Багряжка, расположен в 2,5 км на ССЗ. Поверхность участка ровная, задернованная, территория участка распаханная.

Участок «Водовод от в-да скв. 2138, 2584 до пр.скв.799», линейный, протяжённостью 260 м (рис. 2-3, 36-38). Расположен в 2,45 км на ЗСЗ от западной окраины д. Новая Варваринка и в 4,05 к СВ от д. Новое Елхово. Участок в южной части пересекает автодорогу, ведущую в д. Новое Елхово. Ближайший водный объект –р. Багряжка, расположена в 2,3 км на ССЗ. Поверхность участка ровная, территория участка распаханная.

Участок «Трасса промысловой автодороги до пр.скв.4401», линейный, протяжённостью 626 м (рис. 2-3, 44-47). Расположен в 3,33 км на ВСВ от д. Новое Елхово и в 900 м к СЗ от кладбища д. Новая Варваринка. Восточная часть участка проходит вдоль грунтовой дороги и ориентирована СЗ-ЮВ, западная часть участка поворачивает под прямым углом к ЮЗ и подходит к участку нефтяного месторождения. Участок в южной части пересекает автодорогу, ведущую в д. Новое Елхово. Ближайший водный объект – безымян-

ный ручей, расположен в 870 м на СЗ. Поверхность участка ровная, территория участка распахивается, засеяна кормовыми культурами.

Участок «ВЛ-6кВ ф.113-10 до скв.920» линейный, протяженностью 400 м. Расположен в 1,88 км к З от западной окраины д. Новая Варваринка и в 1,86 от восточной окраины д. Новое Елхово (рис. 2-3, 69-71). Участок ориентирован по линии С-Ю с небольшим отклонением к ССЗ. В 100 м к В проходит грунтовая дорога, в 80 м к Ю расположен лесной массив. Ближайший водный объект – безымянный ручей, расположен в 1,74 км к З. Поверхность участка ровная, задернована, с небольшим уклоном в южном направлении.

Участок «Трасса нефтегазосб. _тр. от пр.скв.938 до врезки в н/пр. от скв.8406», линейный, протяженностью 1383 м, расположен в 1,07 км к ЗСЗ от северной окраины д. Новое Елхово и в 4,3 км к С от д. Булгар (рис. 2-3, 53-55). Участок расположен в лиственном лесу и проходит вдоль просек. Северо-западный отрезок участка ориентирован по линии ССВ-ЮЮЗ, далее он под прямым углом поворачивает в западном направлении и ориентируется по линии ЗСЗ-ВЮВ, затем под острым углом поворачивает к северу и проходит с ориентировкой ССВ-ЮЮЗ. Ближайший водный объект – запруда безымянного ручья, расположена в 480 м к В. Поверхность участка задернована, частично покрыта мелколесьем и кустарником с небольшим уклоном в восточном направлении.

На одном из участков территории обследования находится **3 линейных отрезка** (рис. 2-3, 61-64): **«Трасса промысловой а/д до К-2045 (пр.скв.8253, 8502, 8501)»** длиной 169 м, ориентирован С-Ю; **«Водовод от в-да скв.8250 до пр.скв.8502, 8501 (К-2045)»** длиной 98 м, ориентирован З-В с небольшим поворотом к Ю в западной части; и участок **«Нефтегазосбор_тр пр.скв.8253 до н/пр. от скв.8251 до скв.8233»** длиной 223 м, ориентированный З-В с поворотами к С на западном и восточном окончаниях. Участки находятся в 2,55 км к ЗСЗ от северной окраины д. Новое Елхово и в 4,73 км к ЮЮВ от южной окраины д. Багряж. Ближайший водный объект, р.Толчая (приток р. Шешма) находится в 1,68 км к ЗЮЗ от участков. Участки

расположены на участке нефтяного месторождения на территории, свободной от древесной растительности, и окружены лиственным лесом. **Участок «Трасса промысловой а/д до К-2045 (пр.скв.8253, 8502, 8501)»** частично заходит на территорию, поросшую лесом. Поверхность задернована.

Участок «Трасса промысловой автодороги до пр.скв.1122» линейный длиной 1942 м. Ориентирован по направлению ССЗ-ЮЮВ, с поворотом к В в северной оконечности участка. Расположен в 1,68 км к ВЮВ от д. Владимирка и в 2,65 км к З от кладбища с. Кичуй. Ближайший водный объект – безымянный ручей, приток р. Аппачка, расположен в 530 м к ЗСЗ от северного края участка. Участок проходит по западному краю просеки, частично заходя на территорию лиственного леса. Поверхность участка частично задернована, частично покрыта кустарником и мелкоколесьем.

На одном из участков обследования находятся несколько линейных отрезков, расположенных поблизости и частично наложенных друг на друга (рис. 2-3, 87-93). Это **«Трасса промысловой автодороги до К-8052 (пр.скв.8052, 8053)»** длиной 416 м; **«Нефтегазосбор_тр К-8052 (пр.скв.8052, 8053) до ГЗУ-8042Д»** длиной 500 м; **«Трасса промысловой автодороги до К-8054 (пр.скв.8054, 8055, 8056)»** длиной 793 м; **«ВЛ-6кВ от ф.200-036 до К-8052 (пр.скв.8052, 8053)»** длиной 430 м; **«ВЛ-6кВ от ф.200-036 до К-8054 (пр.скв.8054, 8055, 8056)»** длиной 172 м; **«Водовод от врезки в сущ. в-д скв. 6772, 6745 до пр.скв.8056 (К-8054)»** длиной 282 м; **«Нефтегазосбор_тр. от пр.скв.8054, 8055 до н/пр. от скв.8045 до ГЗУ-8042Д»** длиной 277 м. Участки расположены в 1,6 км к ЮЮВ от южной окраины д. Владимирка и в 4,65 км к западу от западной окраины с. Кичуй. Северные линейные отрезки ориентированы З-В с небольшим уклоном к ЗСЗ-ВЮВ и проходят по заброшенной лесной дороге, покрытой мелкоколесьем и кустарником. Линейные отрезки, находящиеся южнее, привязаны к просеке, ведущей к нефтяному месторождению и ориентированы С-Ю. Ближайший водный объект находится в 670 м к западу от участков обследования. Окружающая территория представляет собой лиственный лес. Основная часть участка об-

следования расположена в верхней части и на северо-западном склоне холма, поросшего лиственным лесом.

Участок «Трасса нефтегазосб. тр. от пр.скв.3023 до ГЗУ-10с» расположен в 3,3 км к ВЮВ от восточной окраины с. Старый Кувак Лениногорского района и в 3,2 км к СЗ от северной окраины с. Мукмин-Каратай (рис.2-4). Ближайший водный объект – безымянный ручей, приток р. Шешма, расположен в 650 м к З. Участок расположен на западном краю лесного массива, принадлежащего Шугуровскому лесничеству и, по большей части, проходит вдоль грунтовой дороги, пересекая ее в северной и южной оконечностях, подходя к участкам нефтесбора. Ориентирован в северной части по линии З-В и в южной части ЗСЗ-ЮВЮ. В центральной части участок проходит по пашне.

Участки «Трасса н/тр. от пр.скв.3937г до точки подкл. в н/пр. от скв.3198 до ГЗУ-99» линейный длиной 304 м и «ВЛ-6кВ от ф.171-16 до пр.скв.3937г» линейный длиной 331 м проходят параллельно в 20 м друг от друга (рис.2-4).. Участки расположены в 3,34 км к ЮВ от восточной окраины д. Кузьминовка и в 5,18 км к ЗСЗ от д. Чути. Ближайший водный объект – р. Кувак расположен в 3,8 км к С. Участки проходят вдоль южного края лесного массива, принадлежащего Шугуровскому лесничеству. Участки проходят по пашне, заходя в западной части на территорию участка нефтесбора.

Шурф №1 (Рис. 6-10).

Шурф заложен на линейном участке «Нефтегазосбор_тр скв.7121, 7122 до т_подкл. в н/пр. от скв.7100 до скв.4449» в 3560 м к В от с.Нагорное, в 1,24 км к северу от автодороги Альметьевск-Чистополь, на вершине холма Котовая гора. от д.Буралы-Чишма, ближайший водный объект – р.Белый ключ в 600 м к З от шурфа. Площадка задернована, находится на поляне в лиственном лесу. Шурф размерами 2х1 м, ориентирован по сторонам света. Почва – представлена коричневым суглинком мощностью до 0,55 м, подстиляется подстиляется плотным светло-коричневым материковым суглинком с

красноватым оттенком. По окончании работ шурф был закопан. Археологических артефактов и признаков наличия культурного слоя в шурфе не обнаружено.

Координаты:

N54°53'24,61" E52°05'25,07"

Шурф №2 (Рис 15-19).

Шурф заложен на линейном участке «Нефтегазосбор_тр от пр.скв.8741, 8739 до точ.подкл. в н/пр. от скв.960 до ГЗУ-1017Д», в 70 м к Ю от участка «ВЛ-6кВ от ф.55-06 до пр.скв.8741, 8739», в 520 м к СВ от с.Кичуй. Ближайший водный объект р. Кичуй, находится в 240 м к югу от шурфа. Площадка шурфа находится на пашне, с небольшим уклоном в южном направлении. Шурф размерами 1х1 м, ориентирован по сторонам света. Находок не обнаружено. Почва – представлена черноземом мощностью до 0,6 м, подстилается плотным светло-коричневым материковым суглинком с примесью чернозема. По окончании работ шурф был закопан. Археологических артефактов и признаков наличия культурного слоя в шурфе не обнаружено.

Координаты:

N54°53'51,99" E51°59'59,66"

Шурф №3 (Рис. 24-28).

Шурф заложен на участке «ВЛ-6кВ от Ф-55-24 до площадки скв.8742, 8743» в 1,15 км к В от с.Кичуй и в 1,08 к З от С.Нагорное. Ближайший водный объект, р. Кичуй, расположена в 320 м к С. Шурф расположен на краю распаханного и засеянного поля, на краю площадки, возвышающейся перед переходом в пойму р. Кичуй. Площадка шурфа задернована. Поверхность ровная, с небольшим уклоном в северном направлении. Шурф размерами 2х1 м, ориентирован по сторонам света. Находок не обнаружено. Почва – представлена коричневым суглинком с глинистыми включениями мощностью до 0,5 м. На уровне материка выявлено пятно ямы, перерезающей шурф

по направлению З-В с заполнением из перемеса чернозема и материкового суглинка. При выборке ямы выяснено, что она представляет собой траншею под водопроводную трубу, которая залегает на глубине 110 см от поверхности. По окончании работ шурф был закопан. Археологических артефактов и признаков наличия культурного слоя в шурфе не обнаружено.

Координаты:

N54°53'19,75" E52°00'40,47"

Шурф №4 (Рис. 31-35).

Шурф заложен в северной части участка «Трасса выкидного трубопровода от К-1 до ДНС-1» в 1,12 км к востоку от с.Кичуй и в 730 м к западу от производственной базы НГДУ «Елховнефть». Ближайший водный объект р. Бар в 800 м к западу от площадки шурфа. Площадка находится на пашне с травянистой растительностью с небольшим уклоном к северу. Шурф размерами 1х1 м, ориентирован по сторонам света. Находок не обнаружено. Почва – представлена коричневым мощностью до 0,25 м, который подстилается светло-коричневым материковым суглинком с включением известкового щебня. По окончании работ шурф был закопан. Археологических артефактов и признаков наличия культурного слоя в шурфе не обнаружено.

Координаты:

N54°53'02,47" E52°00'05,76"

Шурф №5 (Рис. 39-43).

Шурф заложен на участке ««Водовод от в-да скв. 2138, 2584 до пр.скв.799»» в 2,58 км к северо-западу от кладбища д.СтараяВарваринка. Ближайший водный объект - р.Багряжка, расположен в 2,6 км к северо-западу от шурфа. Площадка шурфа находится у лесопосадки хвойных деревьев, окруженной пашней с небольшим склоном в восточном направлении. Шурф размерами 1х1 м, ориентирован по сторонам света. Почва – представлена черноземом мощностью до 0,7 м, который подстилается плотным ко-

ричневый материковый суглинком со следами корневой системы. По окончании работ шурф был закопан. Археологических артефактов и признаков наличия культурного слоя в шурфе не обнаружено.

Координаты:

N54°49'02,46" E51°55'35,28"

Шурф №6 (Рис. 48-52).

Шурф заложен на участке «Трасса промысловой автодороги до пр.скв.4401» в 1,6 км к северо-западу от д.НоваяВарваринка, в 2,5 км к ВСВ от д.НовоеЕлхово. Ближайший водный объект – безымянный ручей, приток р.Вятка расположен в 1,5 км к З. Площадка находится на пашне, засенной кормовыми культурами с небольшим уклоном к ЮЗ. Шурф размерами 1х1 м, ориентирован по сторонам света. Находок не обнаружено. Почва – представлена черноземом с включением известкового щебня до 0,25 м, подстиляется серо-коричневым материковым суглинком с известковым щебнем. По окончании работ шурф был закопан. Археологических артефактов и признаков наличия культурного слоя в шурфе не обнаружено.

Координаты:

N54°48'08,74" E51°54'54,86"

Шурф №7 (Рис. 56-60).

Шурф заложен на участке «Трасса нефтегазосб. тр от пр.скв.938 до врезки в н/пр. от скв.8406» в 1,6 км к западу-северо-западу от д.НовоеЕлхово в 4,4 км к северу от д.Булгар. Ближайший водный объект - р. Толчая, расположена в 1,38 км к западу от площадки закладки шурфа. Площадка расположена на просеке, к северу от грунтовой дороги. Поверхность с небольшим уклоном к востоку. Шурф размером 1х1 м, ориентирован по сторонам света, заложен на задернованной площадке на краю леса, окруженной мелколесьем и кустарником. Почва – представлена черноземом, мощностью до 0,30 м, подстиляется плотным коричневым материковым суглинком. По окончании

работ шурф был закопан. Археологических артефактов и признаков наличия культурного слоя в шурфе не обнаружено.

Координаты:

N54°47'40,42" E51°51'30,79"

Шурф №8 (Рис 65-68).

Шурф заложен на участке «Трасса промысловой а/д до К-2045 (пр.скв.8253, 8502, 8501)», который расположен на одной территории с участком «Водовод от в-да скв.8250 до пр.скв.8502, 8501 (К-2045)» и «Нефтегазосбор_тр пр.скв.8253 до н/пр. от скв.8251 до скв.8233». Расположен в 2,54 км на запад-северо-запад от северной окраины д. Новое Елхово и в 4,67 км к югу от д.Багряжка. Ближайший водный объект - р.Толчая располагается в 150 м к западу от площадки шурфа. Площадка задернована, с небольшим уклоном в восточном направлении, расположена на краю участка нефтесбора, свободного от древесной растительности. Шурф размерами 1х1 м, ориентирован по сторонам света. Находок не обнаружено. Почва – представлена черноземом с включениями известнякового щебня мощностью до 0,2 м. По окончании работ шурф был закопан. Археологических артефактов и признаков наличия культурного слоя в шурфе не обнаружено.

Координаты:

N54°47'39,66" E51°50'22,11"

Шурф №9 (Рис. 72-76).

Шурф заложен на участке «ВЛ-6кВ ф.113-10 до скв.920». Расположен в 1,86 км на восток от восточной окраины д.НовоеЕлхово и в 1,9 км к западу-юго-западу от д.НоваяВарваринка. Ближайший водный объект – безымянный ручей, приток р.Вятка, расположен в 2 км к ВСВ к западу от площадки, на которой заложен шурф. Площадка шурфа находится на открытой местности, задернована, с небольшим уклоном к югу. Шурф размерами 1х1 м, ориентирован по сторонам света. Почва – представлена коричневым суглинком,

мощностью до 0,25 м, который подстиляется плотным светло-коричневым с красноватым оттенком материковым суглинком. По окончании работ шурф был закопан. Археологических артефактов и признаков наличия культурного слоя в шурфе не обнаружено.

Координаты:

N54°47'09,66" E51°54'37,97"

Шурф № 10 (Рис. 82-86).

Шурф заложен на участке «Трасса промысловой автодороги до пр.скв.1122». Расположен в 2,04 км на ЮВ от юго-восточной окраины д.Владимировка и в 3,15 км к западу от с.Кичуй. Ближайший водный объект –р. Апапачка, расположена в 1,9 км к от площадки, на которой заложен шурф. Площадка шурфа находится на границе просеки и лиственного леса, задернована, окружена мелколесьем и кустарником, с небольшим уклоном к северу. Шурф размерами 2х1 м, ориентирован по сторонам света. Почва – представлена черноземом, мощностью до 0,45 м, который подстиляется плотным коричневым материковым суглинком со следами корневой системы деревьев. По окончании работ шурф был закопан. Археологических артефактов и признаков наличия культурного слоя в шурфе не обнаружено.

Координаты:

N54°53'44,81" E51°55'12,14"

Шурф № 11 (Рис. 94-98).

Шурф заложен на участке «Трасса промысловой автодороги до К-8054 (пр.скв.8054, 8055, 8056)», непосредственно граничащей с участками «Нефтегазосбор_тр от пр.скв.8054, 8055 до н/пр. от скв.8045 до ГЗУ-8042Д», «ВЛ-6кВ от ф.200-036 до К-8054 (пр.скв.8054, 8055, 8056)», «Водовод от врезки в сущ. в-д скв. 6772, 6745 до пр.скв.8056 (К-8054)», «Нефтегазосбор_тр К-8052 (пр.скв.8052, 8053) до ГЗУ-8042Д». Расположен в 780 м на СВ от урочища Первый Шешминский и в 2,05 км к ЮЮВ от

д.Владимировка. Ближайший водный объект –р.Аппачка , расположен в 900 м к З от площадки, на которой заложен шурф. Площадка шурфа находится на краю просеки в лиственном лесу, задернована, с З ограничена грунтовой дорогой, с В лиственным лесом, окружена кустарником и мелколесьем, с небольшим уклоном к северу. Шурф размерами 2х1 м, ориентирован по сторонам света. Почва – представлена черноземом, мощностью до 0,35 м, который подстиляется плотным коричневым материковым суглинком со следами корневой системы деревьев. По окончании работ шурф был закопан. Археологических артефактов и признаков наличия культурного слоя в шурфе не обнаружено.

Координаты:

N54°53'14,77" E51°54'23,56"

Шурф № 12 (Рис. 101-105).

Шурф заложен на участке «Трасса нефтегазосб_тр от скв.1768д до ГЗУ-35с» (рис. 2, 99, 100). Расположен в 3,95 км на ЗСЗ от северной окраины с.СтароеМаврино и в 5,6 км к СВ от д.Старая Елань, в 110 м к З от грунтовой дороги. Ближайший водный объект –р.Савалеевка , расположена в 740 м к ЗЮЗ от площадки, на которой заложен шурф. Площадка шурфа находится на открытой местности, задернована, с небольшим уклоном к северо-востоку, в сторону реки. Шурф размерами 1х1 м, ориентирован по сторонам света. Почва – представлена черноземом, мощностью до 0,30 м, который подстиляется серо-коричневым материковым суглинком. По окончании работ шурф был закопан. Археологических артефактов и признаков наличия культурного слоя в шурфе не обнаружено.

Координаты:

N55°05'06,51" E51°56'42,54"

Шурф №13 (Рис. 109-113).

Шурф заложен на участке «Трасса нефтегазосб._тр. от пр.скв.2309 до точки подкл. в н/пр. от скв.9512м», граничащим с участком «ВЛ-6кВ от ф.139-08 до пр.скв.2309». Расположен в 5,83 км на В от северо-восточной окраины д.Гулькино и в 5,85 км к ЗЮЗ от д. Савалеево. Ближайший водный объект – р. Чупайка, расположена в 1,7 км к ЮЗ от площадки, на которой заложен шурф. Площадка шурфа находится на поляне в лиственном лесу, рядом с участком нефтесбора. Площадка задернована, с небольшим уклоном к В. Шурф размерами 1х1 м, ориентирован по сторонам света. Почва – представлена черноземом, мощностью до 0,35 м, который подстиляется светло-коричневым материковым суглинком. По окончании работ шурф был закопан. Археологических артефактов и признаков наличия культурного слоя в шурфе не обнаружено.

Координаты:

N55°05'15,09" E51°54'48,78"

Шурф № 14 (Рис. 121-126).

Шурф заложен на участке «Водовод от БГ при КНС-88а до пр.скв.6239, 6245 (К-3441)». Расположен в 1,6 км на З от восточной окраины с.Бута и в 3,06 км к ЮВ от д.Старая Елань. Ближайший водный объект –р. Бутинка, расположена в 1,87 км к З от площадки, на которой заложен шурф. Площадка шурфа находится на краю пашни, в лесопосадке из молодого березняка, задернованной, с небольшим уклоном к В. Шурф размерами 2х1 м, ориентирован по сторонам света. Почва – представлена черноземом с примесью известкового щебня, мощностью до 0,35 м, который подстиляется слоем материкового известняка с включением суглинка. По окончании работ шурф был закопан. Археологических артефактов и признаков наличия культурного слоя в шурфе не обнаружено.

Координаты:

N55°01'13,99" E51°54'31,54"

Шурф № 15 (Рис. 126-130).

Шурф заложен на участке «Водовод от БГ при КНС-88а до пр.скв.6239, 6245 (К-3441)». Расположен в 1,02 км на ССЗ от северо-западной окраины с.Бута и в 3,08 км к ВЮВ от д.Старая Елань. Ближайший водный объект –р. Бутинка, расположена в 600 м к В от площадки, на которой заложен шурф. Площадка шурфа находится на незасеяной пашне, без дерна, с небольшим уклоном к В. Шурф размерами 2х1 м, ориентирован по сторонам света. Почва – представлена черноземом, мощностью до 0,35 м, который подстиляется плотным светло-коричневым материковым суглинком со следами корневой системы травянистых растений.

Координаты:

N55°02'03,49" E51°55'34,41"

Шурф № 16 (Рис. 134-138).

Шурф заложен на участке «Трасса нефтегазосб_тр от пр.скв.1642 до точки подключения в н/пр. от скв.1643». Расположен в 600 м на В от восточной окраины с.Бута и в 830 м к СЗ от урочища Костина Поляна, в 150 м к З от линии электропередач. Ближайший водный объект –р.Бутинка, расположена в 970 м к З от площадки, на которой заложен шурф. Площадка шурфа находится на открытой местности, задернована, с небольшим уклоном к СЗ. Шурф размерами 1х1 м, ориентирован по сторонам света. Почва – представлена черноземом, мощностью до 0,3 м, который подстиляется плотным светло-коричневым материковым суглинком с включением известняка. По окончании работ шурф был закопан. Археологических артефактов и признаков наличия культурного слоя в шурфе не обнаружено.

Координаты:

N55°01'20,79" E51°57'31,63"

Шурф № 17 (Рис. 144-148).

Шурф заложен на участке «Трасса нефтегазосб_тр от К-1728 (пр.скв.6248, 6252, 6249, 6257) до ДНС-4С». Расположен в 1,44 км на ССВ от северо-восточной окраины с.Бута и в 1,2 км к ВСВ от родника Святой Ключ. Ближайший водный объект –р. Акташка, расположена в 180 м к В от площадки, на которой заложен шурф. Площадка шурфа находится на открытой местности, задернована, с небольшим уклоном к В, в сторону реки. Шурф размерами 2х1 м, ориентирован по сторонам света. Почва – представлена черноземом, мощностью до 0,8 м, который подстилается плотным светло-коричневым материковым суглинком. По окончании работ шурф был закопан. Археологических артефактов и признаков наличия культурного слоя в шурфе не обнаружено.

Координаты:

N55°02'11,94" E51°57'17,61"

Шурф № 18 (Рис. 152-156).

Шурф заложен на участке «Трасса промысловой автодороги до пр.скв.2866», который находится рядом с участком «Трасса нефтегазосб._тр. от пр.скв.2866 до ГЗУ-214». Расположен в 3,34 км на от северо-восточной окраины с.Ильтень-Бута и в 2,13 км к западу от юго-западной окраины п.Молодежный. Ближайший водный объект –руч. Бутинка, приток р.Кичуй, расположен в 830 м к Ю от площадки, на которой заложен шурф. Площадка шурфа находится на просеке, на краю лиственного леса, задернована, с небольшим уклоном к западу. Шурф размерами 2х1 м, ориентирован по сторонам света. Почва – представлена черноземом, мощностью до 0,4 м, который подстилается плотным серо-коричневым материковым суглинком. По окончании работ шурф был закопан. Археологических артефактов и признаков наличия культурного слоя в шурфе не обнаружено.

Координаты:

N54°58'12,01" E51°56'59,71"

Шурф № 19 (Рис. 166-170).

Шурф заложен на участке «Трасса н/пр. от К-3314, 3438 до н/пр. ДНС 6с - ДНС 210», рядом с участком «Водовод от в/в 3217-3223 до пр.скв.3416». Расположен в 570 м к ВСВ от северо-восточной окраины с.Светлое Озеро и в 1,74 км к ЗСЗ от д.Пустынка. Ближайший водный объект –р.СтепнойЗай, расположен в 50 м к востоку от площадки, на которой заложен шурф. Площадка шурфа находится на левом берегу р.СтепнойЗай, задернована, находится в низине. Шурф размерами 2х1 м, ориентирован по сторонам света. Почва – представлена коричневым суглинком, мощностью до 0,45 м, который подстиляется плотным серо-коричневым суглинком с илистыми включениями. На его уровне в шурф стали поступать грунтовые воды. По окончании работ шурф был закопан. Археологических артефактов и признаков наличия культурного слоя в шурфе не обнаружено.

Координаты:

N55°11'37,27" E52°01'07,11"

Шурф № 20 (Рис. 171-174).

Шурф заложен на совмещенных участках «Трасса н/пр. от К-3314, 3438 до н/пр. ДНС 6с - ДНС 210 » и «ВЛ-6кВ от Ф-137-17 до К-3438». Расположен в 380 м на ССВ от северо-восточной окраины д.Пустынка и в 1,75 км к З от западной окраины с.Светлое Озеро. Ближайший водный объект – р.СтепнойЗай , расположен в 480 м З к от площадки, на которой заложен шурф. Площадка шурфа находится на открытой местности между двумя участками лесного массива, задернована, с небольшим уклоном к западу. Шурф размерами 2х1 м, ориентирован по сторонам света. Почва – представлена коричневым суглинком с включением светло-коричневой глины, мощностью до 0,5 м, который подстиляется плотным светло-коричневым материковым суглинком с включением известкового щебня. По окончании работ шурф был закопан. Археологических артефактов и признаков наличия культурного слоя в шурфе не обнаружено.

Координаты:

N55°11'10,15" E52°02'30,33"

Зачистка № 1 (шурф 21) (Рис. 175-178).

Шурф заложен на участке «ВЛ-6кВ от Ф-137-17 до К-3438». Расположен в 2,07 км на ВЮВ от юго-восточной окраины с.Светлое Озеро и в 1,27 км к Ю от южной окраины д.Пустынка. Ближайший водный объект –р. Степной Зай, расположен в 215 м к З от площадки, на которой заложен шурф в 30 м к В от грунтовой дороги. Шурф заложен на участке наибольшего приближения участка исследования к р.СтепнойЗай. Площадка шурфа находится на склоне надлуговой террасы, задернована, с заметным уклоном к западу. Зачистка длиной 2 м, заложена на краю промоины, ориентирована СЗ-ЮВ. Почва – представлена коричневым суглинком, мощностью до 0,3 м, который подстиляется плотным светло-коричневым материковым суглинком. По окончании работ шурф был закопан. Археологических артефактов и признаков наличия культурного слоя в шурфе не обнаружено.

Координаты:

N55°09'58,76" E52°02'36,78"

Шурф № 22 (Рис. 179-183).

Шурф заложен на участке «Трасса н/пр. от К-3314, 3438 до н/пр. ДНС 6с - ДНС 210». Расположен в 1,1 км на В от северо-восточной окраины д.Пустынка и в 8,7 км к западу-северо-западу от северной окраины д.СтарыйБусеряк. Ближайший водный объект –р.СтепнойЗай, расположен на наибольшем приближении в 1,27 км к ЗСЗ от площадки, на которой заложен шурф. Площадка шурфа находится на открытой местности, ограниченной с севера, юга и запада лиственным лесом, задернована, с небольшим уклоном к З. Шурф размерами 2х1 м, ориентирован по сторонам света. Почва – представлена коричневым суглинком, мощностью до 0,35 м, который подстиляется плотным светло-коричневым материковым суглинком со следами корне-

вой системы и нор животных. По окончании работ шурф был закопан. Археологических артефактов и признаков наличия культурного слоя в шурфе не обнаружено.

Координаты:

N55°10'55,36" E52°03'28,68"

Шурф № 23 (Рис. 189-193).

Шурф заложен на совмещенных участках «Водовод от водовода скв.824 до пр.скв.7666 (К-823)» и «Водовод от водовода скв.824 до пр.скв.7666 (К-823)» в непосредственной близости от участков «Трасса нефтегазосб_тр от пр.скв.7662, 7663, 7638 до т_подкл. в н/пр. от скв.823 до скв.1864» и Водовод от водовода скв.3619 до пр.скв.7668, 7669 (К-7662). Расположен в 830 м на ЗЮЗ от кладбища с.Александровская Слобода и в 2,44 км к СВ от д.Урал. Ближайший водный объект – безымянный ручей, левый приток р.ЛеснойЗай (Ирня), расположен в 220 м к З от площадки, на которой заложен шурф. Шурф заложен на максимальном приближении участка исследования к водотоку. Площадка шурфа находится на распаханной пашне, засаженной кормовыми культурами, с небольшим уклоном к З. Шурф размерами 2х1 м, ориентирован по сторонам света. Почва – представлена черноземом, мощностью до 0,55 м, который подстилается вязким серо-коричневым материковым суглинком. По окончании работ шурф был закопан. Археологических артефактов и признаков наличия культурного слоя в шурфе не обнаружено.

Координаты:

N55°13'19,83" E52°06'34,15"

Шурф № 24 (Рис. 194-197).

Шурф заложен на участке «Трасса нефтегазосб_тр от пр.скв.3023 до ГЗУ-10с». Расположен в 3,84 км к ВСВ от восточной окраины д.Старый Кувак и в 3,68 км к СЗ от с.Мукмин-Каратай. Ближайший водный объект – безымянный ручей, приток р.Шешма, расположен в 1 км к ЗЮЗ от площадки,

на которой заложен шурф. Площадка шурфа находится на открытой местности, задернована, с небольшим уклоном к З, в сторону реки. Шурф размерами 1х1 м, ориентирован по сторонам света. Почва – представлена коричневым суглинком, мощностью до 0,5 м, который подстилается плотным светло-коричневым материковым суглинком. По окончании работ шурф был закопан. Археологических артефактов и признаков наличия культурного слоя в шурфе не обнаружено.

Координаты:

N54°36'57,65" E52°00'42,77"

Шурф № 25 (Рис. 198-201).

Шурф заложен на участке «ВЛ-6кВ от ф.171-16 до пр.скв.3937г». Расположен в 3,7 км на ЮЗ от юго-западной окраины с.НижниеЧершилы и в 3,5км к ЮВ от д.Кузьминовка. Ближайший водный объект –безымянный ручей, расположен в 640 м к Ю от площадки, на которой заложен шурф. Площадка шурфа находится на открытой местности, задернована, с уклоном к С. Шурф размерами 1х1 м, ориентирован по сторонам светаПочва – представлена черноземом, мощностью до 0,6 м, который подстилается плотным светло-коричневым материковым суглинком. По окончании работ шурф был закопан. Археологических артефактов и признаков наличия культурного слоя в шурфе не обнаружено.

Координаты:

N54°38'05,50" E52°03'29,46"

Таким образом, в ходе произведенных полевых натурных работ были обследованы земельные участки общей протяжённостью –30775 м, с шириной землеотвода – 10 м, общей площадью – 30,775 га. По результатам натурных исследований на испрашиваемом земельном участке культурный слой или иные признаки наличия объектов культурного наследия не выявлены.

Заключение

В ходе архивно-библиографических изысканий и полевых натурных исследований была обследована территория землеотвода под проектируемый объект «Обустройство дополнительных скважин Ново-Елховского нефтяного месторождения. 4 этап» в Заинском, Лениногорском и Альметьевском муниципальных районах Республики Татарстан.

Ранее выявленные или стоящие на учете объекты культурного наследия на испрашиваемом земельном участке отсутствуют.

В результате сплошного натурального обследования местности и заложения шурфов подъемный материал и визуально фиксируемые признаки объектов археологического наследия (рвы, валы, запады грунта, насыпи курганов и т.д.) выявлены не были, культурный слой не выявлен. Установлено отсутствие объектов культурного наследия, включенных в реестр, выявленных объектов культурного наследия либо объектов, обладающих признаками объекта культурного наследия на земельных участках, подлежащих освоению.

На территории обследованных земельных участков могут быть проведены проектируемые работы по обустройству дополнительных скважин Ново-Елховского нефтяного месторождения в Заинском, Лениногорском и Альметьевском муниципальных районах Республики Татарстан. Строительные работы рекомендуется проводить в рамках проектных решений.

Использованная литература

1. Археологические памятники Восточного Закамья. Казань, 1989.
2. Вараксина Л.И. Материалы к археологии. Материалы по охране, ремонту и реставрации памятников ТАССР. – Казань: Татполиграф, 1930.
3. Габяшев Р.С. Исследования памятников каменного века и эпохи раннего металла казанскими археологами в 1965-1981 гг. // Новое в археологии и этнографии Татарии. Казань, 1982.
4. Габяшев Р.С., Старостин П.Н. Жилища эпохи бронзы второй Дубовогривской стоянки // Древности Икско-Бельского междуречья. Казань, 1978.
5. Казаков Е.П. Подгорно-Байларский курганный могильник // Древности Икско-Бельского междуречья. – Казань, 1978.
6. Казаков Е.П. Погребения эпохи бронзы могильника Такталачук // Древности Икско-Бельского междуречья. – Казань, 1978.
7. Казаков Е.П. О срубных могильниках в восточных районах Татарии // Древние культуры Поволжья и Приуралья. – Куйбышев, 1978.
8. Казаков Е.П. Неолитические погребения в восточных районах Татарии // СА. – М., 1978. – № 2.
9. Казаков Е.П. Кушнаренковские памятники Нижнего Прикамья // Об исторических памятниках по долинам Камы и Белой. – Казань, 1981.
10. Казаков Е.П., Старостин П.Н., Халиков А.Х. Археологические памятники Татарской АССР. Казань, 1987.
11. Казаков Е.П., Рафикова З.С. Очерки древней истории Восточного Закамья. (Из истории Альметьевского региона). – Альметьевск, 1999. – Вып. II.
12. Кузьминых С.В. Металлообработка срубных племен Закамья // Об исторических памятниках по долинам Камы и Белой. Казань, 1981.
13. Обыденнова Г.Т., Хузин Ф.Ш. Кармановское поселение эпохи бронзы // Приуралье в эпоху бронзы и раннего железа. Уфа, 1982.
14. Руденко К.А. Исследования в Татарстане // АО – 1996. – М., 1997.
15. Свод памятников археологии Республики Татарстан / отв. ред. Ф.Ш. Хузин, А.Г. Ситдинов. – Казань, 2007. – Т. 3. – 528 с.
16. Шпилевский С.М. Древние города и другие булгаро-татарские памятники в Казанской губернии. – Казань: Типография Университета, 1877.

Архивные материалы

1. НФ МА РТ ИА АН РТ. Ф.4. Оп.1. Д.128. Рафикова З.С. Отчет о работе Альметьевского отряда Раннеболгарской археологической экспедиции в Альметьевском районе РТ в 2000 г.
2. НФ МА РТ ИА АН РТ. Ф.4. Оп.1. Д.175. Рафикова З.С. Отчет о работе Альметьевского отряда Раннеболгарской археологической экспедиции в Альметьевском р-не РТ в 2003 г. – Альметьевск, 2003.
3. НФ МА РТ ИА АН РТ. Ф.4. Оп.1. Д.227. Хамзин Р.Н. Отчет о разведывательных работах вдоль прокладки оптико-волоконной линии связи по трассе Казань-Альметьевск за 2006 г.
4. НФ МА РТ ИА АН РТ. Сивицкий М.В. Отчет об археологических исследованиях на проектируемых участках работ по замене и реконструкции МН (нефтепровод), реконструкция вдольтрассовой ВЛ-10 кВ в Тукаевском, Сармановском, Азнакаевском, Альметьевском, Новошешминском, Чистопольском, Лаишевском; Верхнеуслонском и Зеленодольском районах Республики Татарстан; в Козловском и Моргаушском районах Республика Чувашия; в Уржумском районе Кировская область; в Завьяловском районе Республика Удмуртия в 2014 году.
5. НФ МА РТ ИА АН РТ. Ф.4. Оп.1. Д.227. Хамзин Р.Н. Отчет о разведывательных работах вдоль прокладки оптико-волоконной линии связи по трассе Казань-Альметьевск за 2006 г.
6. НФ МА РТ ИА АН РТ. Ф.4. Оп.1. Д.275. Матвеев Р.В. Отчет по итогам археологических разведок в Ново-шешминском и Альметьевском районах Республики Татарстан за 2008 г.
7. НФ МА РТ ИА АН РТ. Беляев А.В. Отчет о проведении археологических разведок на территории Азнакаевского р-на РТ по проекту «Расширение объектов обустройства площадей НГДУ «Азнакаевскнефть»» в 2012 г. – Казань, 2014. – 56 л.
8. НФ МА РТ ИА АН РТ. Дроздова Г.И. Отчет об археологических разведках в зоне проектируемого строительства объекта: «Техническое перевооружение блока стабилизации нефти Карабашской УКПН НГДУ «Лениногорскнефть»», расположенного в Бугульминском муниципальном районе РТ в 2015 г. – Казань, 2015. – 35 л.

Список иллюстраций

Рис. 1. Ситуационный план земельных участков под объект «Обустройство дополнительных скважин Ново-Елховского нефтяного месторождения. 4 этап» в Заинском, Лениногорском и Альметьевском муниципальных районах Республики Татарстан.

Рис. 2-1. Карта-схема местонахождения объекта «Обустройство дополнительных скважин Ново-Елховского нефтяного месторождения. 4 этап» с отмеченными шурфами.

Рис. 2-2. Карта-схема местонахождения объекта «Обустройство дополнительных скважин Ново-Елховского нефтяного месторождения. 4 этап» с отмеченными шурфами.

Рис. 2-3. Карта-схема местонахождения объекта «Обустройство дополнительных скважин Ново-Елховского нефтяного месторождения. 4 этап» с отмеченными шурфами.

Рис. 2-4. Карта-схема местонахождения объекта «Обустройство дополнительных скважин Ново-Елховского нефтяного месторождения. 4 этап» с отмеченными шурфами.

Рис. 2-5. Карта-схема расположения археологических памятников относительно участков отводимых под проектируемое строительство: «Обустройство дополнительных скважин Ново-Елховского нефтяного месторождения. 4 этап» в Заинском, Лениногорском и Альметьевском муниципальных районах Республики Татарстан.

Рис. 3. Участок «Нефтегазосбор_тр скв.7121, 7122 до т_подкл. в н/пр. от скв.7100 до скв.4449». Общий вид с З.

Рис. 4. Вид на холм, на котором расположен участок «Нефтегазосбор_тр. скв.7121, 7122 до т_подкл. в н/пр. от скв.7100 до скв.4449». Вид с Ю.

Рис. 5. Участок «Нефтегазосбор_тр скв.7121, 7122 до т_подкл. в н/пр. от скв.7100 до скв.4449». Общий вид с В.

Рис.6. Шурф 1 перед началом работ. Вид с Ю.

Рис. 7. Шурф 1. Общий вид с С.

Рис. 8. Шурф 1. Профиль восточной стенки. Вид с З.

Рис.9. Шурф 1. Профиль северной стенки после прокопки материка.

Рис 10. Шурф 1 после планирования. Вид с З.

Рис. 11. Участок «Нефтегазосбор_тр от пр.скв.8741, 8739 до точ.подкл. в н/пр. от скв.960 до ГЗУ-1017Д». Вид с З.

Рис. 12. Участок «Нефтегазосбор_тр от пр.скв.8741, 8739 до точ.подкл. в н/пр. от скв.960 до ГЗУ-1017Д». Вид с ЮЗ.

Рис. 13. Участок «ВЛ-6кВ от ф.55-06 до пр.скв.8741, 8739». Вид с ЮЗ.

Рис. 14. Участок «ВЛ-6кВ от ф.55-06 до пр.скв.8741, 8739». Вид с СВ.

Рис.15 . Шурф 2 перед началом работ. Вид с Ю.

Рис.16. Шурф 2. Общий вид с З.

Рис.17 . Шурф 2. Профиль восточной стенки. Вид с З.

Рис.18. Шурф 2. Профиль северной стенки после прокопки материка.

Рис. 19. Шурф 2 после планирования. Вид с СВ.

Рис. 20. Участок «ВЛ-6кВ от Ф-55-24 до площадки скв.8742, 8743». Общий вид с В.

Рис. 21. Участок «ВЛ-6кВ от Ф-55-24 до площадки скв.8742, 8743». Общий вид с З.

Рис. 22.Участок «Нефтегазосбор_тр от пр.скв.8742, 8743 до ГЗУ-239». Общий вид с В.

Рис. 23. Участок «Нефтегазосбор_тр от пр.скв.8742, 8743 до ГЗУ-239». Общий вид с В.

Рис.24 . Шурф 3 перед началом работ. Вид с З.

Рис. 25. Шурф 3. Общий вид с С.

Рис.26. Шурф 3. Профиль восточной стенки. Вид с Ю

Рис. 27. Шурф 3. Профиль западной стенки с разрезом траншеи под водопроводную трубу. Вид с В.

Рис. 28. Шурф 3 после планирования. Вид с З.

Рис. 29. Участок «ВЛ-6кВ от ф.55-20 до К-9519 (пр.скв.8747, 8752, 8744, 8751)». Вид с СВ.

Рис. 30. Участок «ВЛ-6кВ от ф.55-20 до К-9519 (пр.скв.8747, 8752, 8744, 8751)». Вид с З.

Рис.31. Шурф 4 перед началом работ. Вид с Ю.

Рис.32. Шурф 4. Общий вид с Ю.

Рис.33. Шурф 4. Профиль западной стенки. Вид с В.

Рис.34. Шурф 4. Профиль западной стенки после прокопки материка.

Рис 35. Шурф 4 после планирования. Вид с З.

Рис. 36. Участок «Водовод от в-да скв. 2138, 2584 до пр.скв.799». Вид с Ю.

Рис. 37. Участок «Водовод от в-да скв. 2138, 2584 до пр.скв.799». Вид с С.

Рис. 38. Участок «Водовод от в-да скв. 2138, 2584 до пр.скв.799». Вид с С.

Рис.39. Шурф 5 перед началом работ. Вид с Ю.

Рис. 40. Шурф 5. Общий вид с З.

Рис.41 . Шурф 5. Профиль южной стенки. Вид с С.

Рис.42 . Шурф 5. Профиль восточной стенки после прокопки материка.

Рис. 43. Шурф 5 после планирования. Вид с С.

Рис. 44. Участок «Трасса промысловой автодороги до пр.скв.4401». Вид с СЗ.

Рис. 45. Участок «Трасса промысловой автодороги до пр.скв.4401». Вид с СЗ.

Рис. 46. Участок «Трасса промысловой автодороги до пр.скв.4401». Вид с СЗ.

Рис. 47. Участок «Трасса промысловой автодороги до пр.скв.4401». Вид с С.

Рис. 48. Шурф 6 перед началом работ. Вид с Ю.

Рис. 49. Шурф 6. Общий вид с В.

Рис.50. Шурф 6. Профиль северной стенки. Вид с Ю.

Рис. 51. Шурф 6. Профиль северной стенки после прокопки материка.

Рис. 52. Шурф 6 после планирования. Вид с С.

Рис. 53. Участок «Трасса нефтегазосб_тр от пр.скв.938 до врезки в н/пр. от скв.8406». Вид с С.

Рис. 54. Участок «Трасса нефтегазосб_тр от пр.скв.938 до врезки в н/пр. от скв.8406». Вид с Ю.

Рис. 55. Участок «Трасса нефтегазосб_тр от пр.скв.938 до врезки в н/пр. от скв.8406». Вид с ЮЗ.

Рис.56. Шурф 7 перед началом работ. Вид с В.

Рис. 57. Шурф 7. Общий вид с В.

Рис. 58. Шурф 7. Профиль западной стенки. Вид с В.

Рис. 59. Шурф 7. Профиль западной стенки после прокопки материка.

Рис. 60. Шурф 7 после планирования. Вид с З.

Рис. 61. Участок «Трасса промысловой а/д до К-2045 (пр.скв.8253, 8502, 8501)». Вид с В.

- Рис. 62. Участок «Трасса промысловой а/д до К-2045 (пр.скв.8253, 8502, 8501)». Вид с З.
- Рис. 63. Участок «Водовод от в-да скв.8250 до пр.скв.8502, 8501 (К-2045)». Вид с В.
- Рис. 64. Участок «Нефтегазосбор_тр пр.скв.8253 до н/пр. от скв.8251 до скв.8233». Вид с С.
- Рис. 65. Шурф 8 перед началом работ. Вид с З.
- Рис. 66. Шурф 8. Общий вид с З.
- Рис. 67. Шурф 8. Профиль северной стенки. Вид с Ю.
- Рис. 68. Шурф 8 после планирования. Вид с С.
- Рис. 69. Участок «ВЛ-6кВ ф.113-10 до скв.920». Вид с С .
- Рис. 70. Участок «ВЛ-6кВ ф.113-10 до скв.920». Вид с Ю.
- Рис. 71. Участок «ВЛ-6кВ ф.113-10 до скв.920». Вид с СЗ.
- Рис.72. Шурф 9 перед началом работ. Вид с С.
- Рис. 73. Шурф 9. Общий вид с В.
- Рис. 74. Шурф 9. Профиль восточной стенки. Вид с З.
- Рис. 75. Шурф 9. Профиль западной стенки после прокопки материка.
- Рис. 76. Шурф 9 после планирования. Вид с Ю.
- Рис. 77. Участок «Трасса промысловой автодороги до пр.скв.1122». Вид с ССЗ.
- Рис. 78. Участок «Трасса промысловой автодороги до пр.скв.1122». Вид с ЮЮВ.
- Рис. 79. Участок «Трасса промысловой автодороги до пр.скв.1122». Вид с ССЗ.
- Рис. 80. Участок «Трасса промысловой автодороги до пр.скв.1122». Вид с ЮЮВ.
- Рис. 81. Участок «Трасса промысловой автодороги до пр.скв.1122». Вид с ССЗ.
- Рис. 82. Шурф 10 перед началом работ. Вид с З.
- Рис. 83. Шурф 10. Общий вид с В.
- Рис. 84. Шурф 10. Профиль западной стенки. Вид с В.
- Рис. 85. Шурф 10. Профиль южной стенки после прокопки материка.
- Рис. 86. Шурф 10 после планирования. Вид с С.

- Рис. 87. Участок «Нефтегазосбор_тр К-8052 (пр.скв.8052, 8053) до ГЗУ-8042Д». Вид с С.
- Рис. 88. Участок «Нефтегазосбор_тр К-8052 (пр.скв.8052, 8053) до ГЗУ-8042Д». Вид с Ю.
- Рис. 89. Участок «Трасса промысловой автодороги до К-8054 (пр.скв.8054, 8055, 8056)». Вид с С.
- Рис. 90. Участок «Трасса промысловой автодороги до К-8054 (пр.скв.8054, 8055, 8056)». Вид с СЗ.
- Рис. 91. Участки «Водовод от врезки в суш. в-д скв. 6772, 6745 до пр.скв.8056 (К-8054)», «Нефтегазосбор_тр от пр.скв.8054, 8055 до н/пр. от скв.8045 до ГЗУ-8042Д», ВЛ-6кВ от ф.200-036 до К-8054 (пр.скв.8054, 8055, 8056). Вид с С.
- Рис. 92. Участок «ВЛ-6кВ от ф.200-036 до К-8052 (пр.скв.8052, 8053)». Вид с В.
- Рис. 93. Участок «Нефтегазосбор_тр К-8052 (пр.скв.8052, 8053) до ГЗУ-8042Д». Вид с Ю.
- Рис. 94. Шурф 11 перед началом работ. Вид с В.
- Рис. 95. Шурф 11. Общий вид с З.
- Рис. 96. Шурф 11. Профиль западной стенки. Вид с В.
- Рис. 97. Шурф 11. Профиль южной стенки после прокопки материка.
- Рис. 98. Шурф 11 после планирования. Вид с Ю.
- Рис. 99. Участок «Трасса нефтегазосб_тр от скв.1768д до ГЗУ-35с». Вид с В.
- Рис. 100. Участок «Трасса нефтегазосб_тр от скв.1768д до ГЗУ-35с». Вид с В.
- Рис. 101. Шурф 12 перед началом работ. Вид с Ю.
- Рис. 102. Шурф 12. Общий вид с С.
- Рис. 103. Шурф 12. Профиль северной стенки. Вид с Ю.
- Рис. 104. Шурф 12. Профиль северной стенки после прокопки материка.
- Рис. 105. Шурф 12 после планирования. Вид с С.
- Рис. 106. Участки «ВЛ-6кВ от ф.139-08 до пр.скв.2309», «Трасса нефтегазосб_тр от пр.скв.2309 до точки подкл. в н/пр. от скв.9512м». Вид с ССВ.
- Рис. 107. Участки «ВЛ-6кВ от ф.139-08 до пр.скв.2309», «Трасса нефтегазосб_тр от пр.скв.2309 до точки подкл. в н/пр. от скв.9512м». Вид с ЗСЗ.
- Рис. 108. Участок «ВЛ-6кВ от ф.139-08 до пр.скв.2309». Вид с В.

Рис. 109. Шурф 13 перед началом работ. Вид с Ю.

Рис. 110. Шурф 13. Общий вид с Ю.

Рис. 111. Шурф 13. Профиль северной стенки. Вид с Ю.

Рис. 112. Шурф 13. Профиль северной стенки после прокопки материка.

Рис. 113. Шурф 13 после планирования. Вид с В.

Рис. 114. Участок «Водовод от БГ при КНС-88а до пр.скв.6239, 6245 (К-3441)». Вид с СВ.

Рис. 115. Участок «Водовод от БГ при КНС-88а до пр.скв.6239, 6245 (К-3441)». Вид с ЮЗ.

Рис. 116. Участок «Водовод от БГ при КНС-88а до пр.скв.6239, 6245 (К-3441)». Вид с Ю.

Рис. 117. Участок «Водовод от БГ при КНС-88а до пр.скв.6239, 6245 (К-3441)». Вид с Ю.

Рис. 118. Участок «Водовод от БГ при КНС-88а до пр.скв.6239, 6245 (К-3441)». Вид с Ю.

Рис. 119. Участок «Водовод от БГ при КНС-88а до пр.скв.6239, 6245 (К-3441)». Пересечение с дорогой Старая Елань-Бута. Вид с Ю.

Рис. 120. Участок «Водовод от БГ при КНС-88а до пр.скв.6239, 6245 (К-3441)». Вид с Ю.

Рис. 121. Шурф 14 перед началом работ. Вид с З.

Рис. 122. Шурф 14. Общий вид с З.

Рис. 123. Шурф 14. Профиль восточной стенки. Вид с З.

Рис. 124. Шурф 14. Профиль южной стенки после прокопки материка.

Рис. 125. Шурф 14 после планирования. Вид с З.

Рис. 126. Шурф 14 перед началом работ. Вид с З.

Рис. 127. Шурф 15. Общий вид с СЗ.

Рис. 128. Шурф 15. Профиль восточной стенки. Вид с З.

Рис. 129. Шурф 15. Профиль северной стенки после прокопки материка.

Рис. 130. Шурф 15 после планирования. Вид с Ю.

Рис. 131. «Трасса нефтегазосб_тр от пр.скв.1642 до точки подключения в н/пр. от скв.1643». Вид с С.

Рис. 132. «Трасса нефтегазосб_тр от пр.скв.1642 до точки подключения в н/пр. от скв.1643». Вид с Ю.

Рис. 133. «Трасса нефтегазосб_тр от пр.скв.1642 до точки подключения в н/пр. от скв.1643» Вид с С.

Рис. 134. Шурф 16 перед началом работ. Вид с Ю.

Рис. 135. Шурф 16. Общий вид с Ю.

Рис. 136. Шурф 16. Профиль северной стенки. Вид с Ю.

Рис. 137. Шурф 16. Профиль восточной стенки после прокопки материка.

Рис. 138. Шурф 16 после планирования. Вид с Ю.

Рис. 139. Участок «Трасса нефтегазосб_тр от К-1728 (пр.скв.6248, 6252, 6249, 6257) до ДНС-4С». Вид с В.

Рис. 140. Участок «Трасса нефтегазосб_тр от К-1728 (пр.скв.6248, 6252, 6249, 6257) до ДНС-4С». Вид с ЮЗ.

Рис. 141. Участок «Трасса нефтегазосб_тр от К-1728 (пр.скв.6248, 6252, 6249, 6257) до ДНС-4С». Вид с Ю .

Рис. 142. Участок «Трасса нефтегазосб_тр от К-1728 (пр.скв.6248, 6252, 6249, 6257) до ДНС-4С». Вид с С.

Рис. 143. Участок «Трасса нефтегазосб_тр от К-1728 (пр.скв.6248, 6252, 6249, 6257) до ДНС-4С». Вид с Ю.

Рис. 144. Шурф 17 перед началом работ. Вид с З.

Рис. 145. Шурф 17. Общий вид с В.

Рис. 146. Шурф 17. Профиль восточной стенки. Вид с З.

Рис. 147. Шурф 17. Профиль северной стенки после прокопки материка.

Рис. 148. Шурф 17 после планирования. Вид с С.

Рис. 149. Участок «Трасса промысловой автодороги до пр.скв.2866». Вид с Ю.

Рис. 150. Участок «Трасса промысловой автодороги до пр.скв.2866». Вид с Ю.

Рис. 150. Участок «Трасса промысловой автодороги до пр.скв.2866». Вид с Ю.

Рис. 151. Участок «Трасса промысловой автодороги до пр.скв.2866». Вид с Ю.

Рис. 152. Шурф 17 перед началом работ. Вид с Ю.

Рис.153. Шурф 18. Общий вид с С.

Рис. 154. Шурф 17. Профиль северной стенки. Вид с Ю.

Рис. 155. Шурф 17 Профиль западной стенки после прокопки материка.

Рис. 156. Шурф 17 после планирования. Вид с С.

Рис. 157. Участок «Трасса н/пр. от К-3314, 3438 до н/пр. ДНС 6с - ДНС 210». Вид с ЮЮВ.

Рис. 158. Участки «Трасса н/пр. от К-3314, 3438 до н/пр. ДНС 6с - ДНС 210», «Водовод от в/в 3217-3223 до пр.скв.3416». Вид с З.

Рис. 159. Участок «Трасса н/пр. от К-3314, 3438 до н/пр. ДНС 6с - ДНС 210». Вид с СВ.

Рис. 160. Участок «Трасса н/пр. от К-3314, 3438 до н/пр. ДНС 6с - ДНС 210». Вид с З.

Рис. 161. Участок «ВЛ-6кВ от Ф-137-17 до К-3438» к ЮВ от д.Пустынка. Вид с Ю.

Рис. 162. Участок «ВЛ-6кВ от Ф-137-17 до К-3438». Вид с ЮЮВ.

Рис. 163. Участок «ВЛ-6кВ от Ф-137-17 до К-3438». Вид с Ю.

Рис. 164. Участок «Трасса н/пр. от К-3314, 3438 до н/пр. ДНС 6с - ДНС 210». Вид с В.

Рис. 165. Участок «Трасса н/пр. от К-3314, 3438 до н/пр. ДНС 6с - ДНС 210». Вид с ЮВ.

Рис. 166. Шурф 19 перед началом работ. Вид с З.

Рис. 167. Шурф 19. Общий вид с Ю.

Рис. 168. Шурф 19. Профиль восточной стенки. Вид с З.

Рис. 169. Шурф 19. Профиль южной стенки после прокопки материка.

Рис. 170. Шурф 19 после планирования. Вид с З.

Рис. 171. Шурф 20 перед началом работ. Вид с Ю.

Рис. 172. Шурф 20. Общий вид с ЮЗ.

Рис. 173. Шурф 20. Профиль северной стенки. Вид с Ю.

Рис. 174. Шурф 20 после планирования. Вид с В.

Рис. 175. Зачистка 1(21) перед началом работ. Вид с ЮВ.

Рис. 176. Зачистка 1(21). Общий вид с В.

Рис. 177. Зачистка 1(21). Профиль стенки. Вид с ЮВ.

Рис. 178. Зачистка 1(21) после планирования. Вид с Ю.

Рис. 179. Шурф 22 перед началом работ. Вид с З.

Рис. 180. Шурф 22. Общий вид с З.

- Рис. 181. Шурф 22. Профиль восточной стенки. Вид с З.
- Рис. 182. Шурф 22. Профиль южной стенки после прокопки материка.
- Рис. 183. Шурф 22 после планирования. Вид с З.
- Рис. 184. Участок «Водовод от водовода скв.824 до пр.скв.7666 (К-823)». Вид с В.
- Рис. 185. Участок «Водовод от водовода скв.824 до пр.скв.7666 (К-823)». Вид с З.
- Рис. 186. Участок «Водовод от водовода скв.824 до пр.скв.7666 (К-823)». Вид с З.
- Рис. 187. Участок «Водовод от водовода скв.3619 до пр.скв.7668, 7669 (К-7662)». Вид с С.
- Рис. 188. Участок «Трасса нефтегазосб_тр от пр.скв.7662, 7663, 7638 до т_подкл. в н/пр. от скв.823 до скв.1864». Вид с СВ.
- Рис. 189. Шурф 23 перед началом работ. Вид с С.
- Рис. 190. Шурф 23. Общий вид с В.
- Рис. 191. Шурф 23. Профиль восточной стенки. Вид с З.
- Рис. 192. Шурф 23. Профиль северной стенки после прокопки материка.
- Рис. 193. Шурф 23 после планирования. Вид с З.
- Рис. 194. Шурф 24 перед началом работ. Вид с Ю.
- Рис. 195. Шурф 24. Общий вид с Ю.
- Рис. 196. Шурф 24. Профиль северной стенки. Вид с ЮВ.
- Рис. 197. Шурф 24 после планирования. Вид с СВ.
- Рис. 198. Шурф 25 перед началом работ. Вид с В.
- Рис. 199. Шурф 25. Общий вид с С.
- Рис. 200. Шурф 25. Профиль южной стенки. Вид с С.
- Рис. 201. Шурф 25 после планирования. Вид с Ю.

Иллюстрации



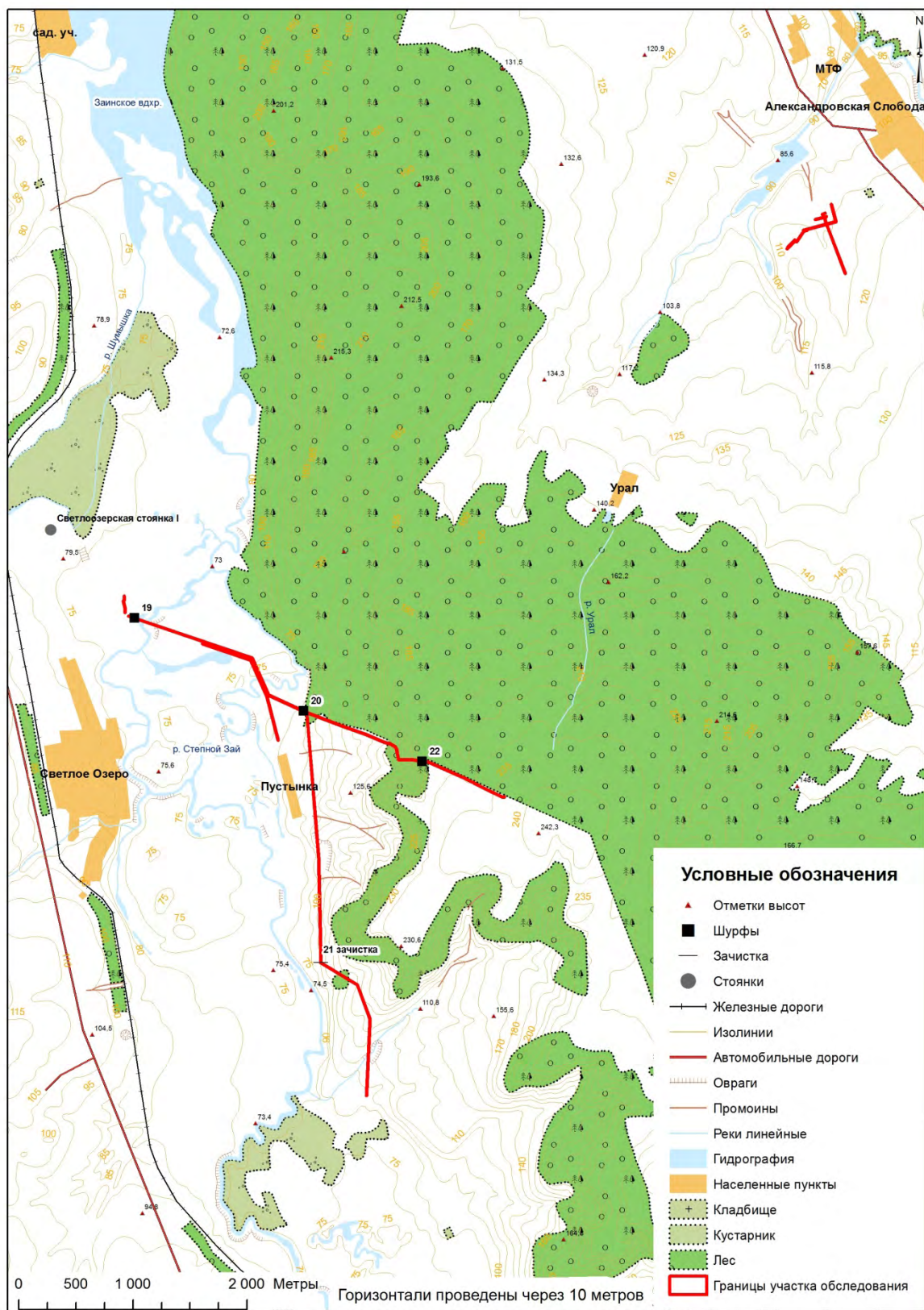


Рис. 2-1. Карта-схема местонахождения объекта «Обустройство дополнительных скважин Ново-Елховского нефтяного месторождения. 4 этап» с отмеченными шурфами.

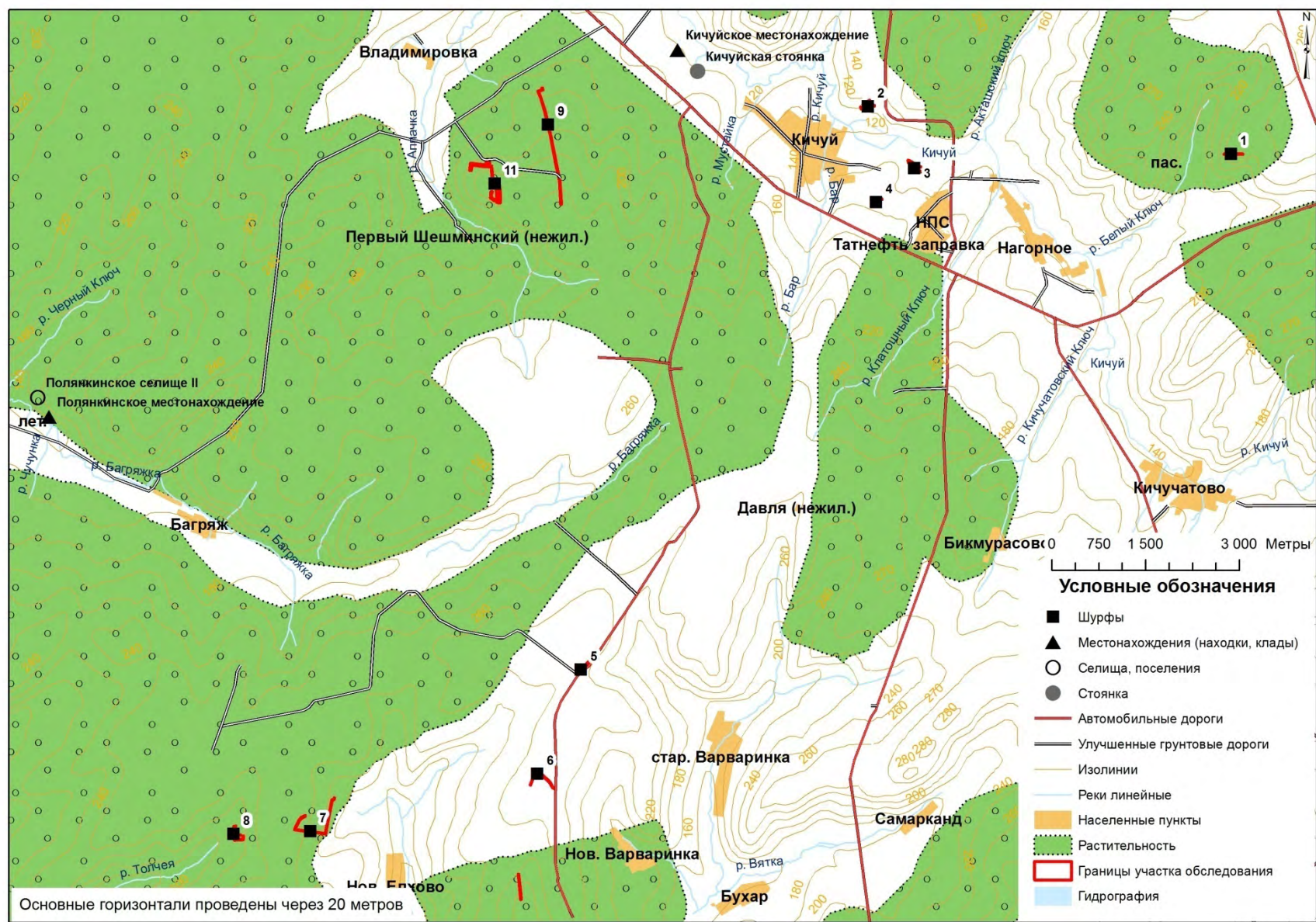


Рис. 2-3. Карта-схема местонахождения объекта «Обустройство дополнительных скважин Ново-Елховского нефтяного месторождения. 4 этап» с отмеченными шурфами.

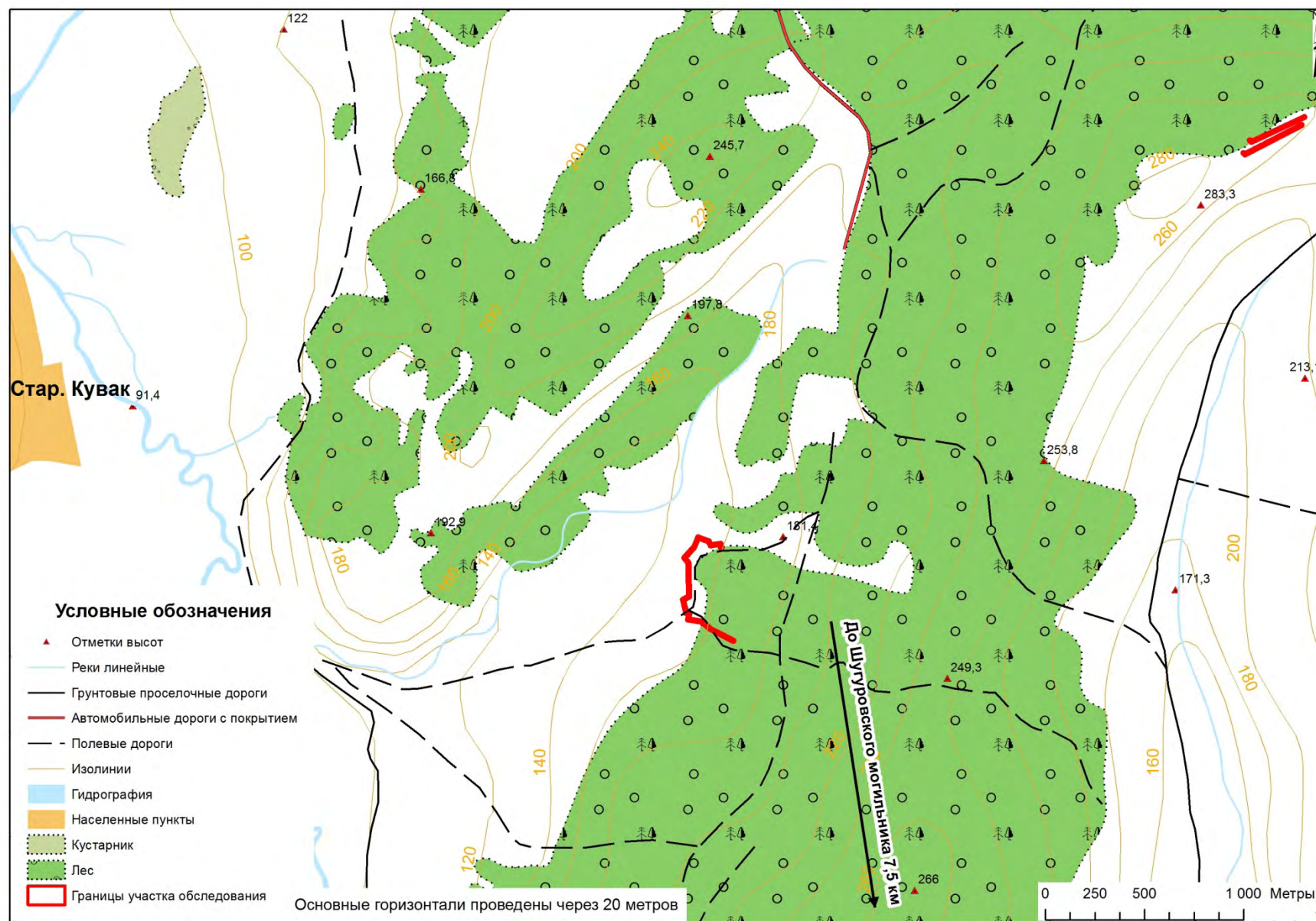
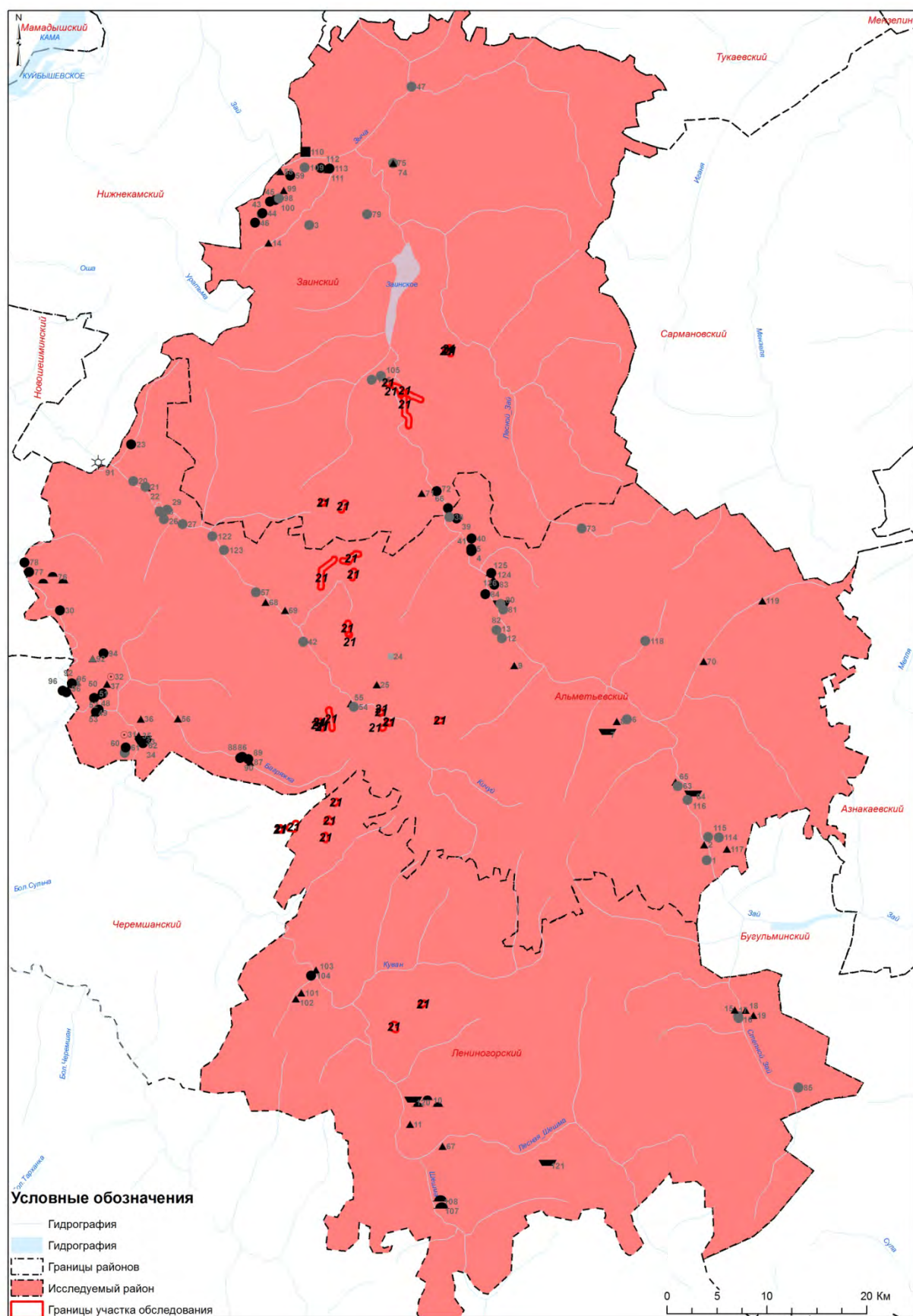


Рис. 2-4. Карта-схема местонахождения объекта «Обустройство дополнительных скважин Ново-Елховского нефтяного месторождения. 4 этап» с отмеченными шурфами.



2-5. Карта-схема расположения археологических памятников относительно участков отводимых под проектируемое строительство: «Обустройство дополнительных скважин Ново-Елховского нефтяного месторождения. 4 этап» в Заинском, Лениногорском и Альметьевском муниципальных районах Республики Татарстан.

1 - Абдрахмановская стоянка I; 2 - Абдрахмановское местонахождение; 3 - Аксаринская стоянка; 4 - Акташское селище I; 5 - Акташское селище II; 6 - Альметьевская стоянка; 7 - Альметьевский могильник; 8 - Альметьевское местонахождение I; 9 - Альметьевское местонахождение II; 10 - Бакировская курганная группа; 11 - Бакировское местонахождение; 12 - Верхнеакташская стоянка I; 13 - Верхнеакташская стоянка II; 14 - Верхнешипкинское местонахождение; 15 - Воздвиженская стоянка I; 16 - Воздвиженская стоянка II; 17 - Воздвиженское местонахождение I; 18 - Воздвиженское местонахождение II; 19 - Воздвиженское местонахождение; 20 - Дальнеямашская стоянка I; 21 - Дальнеямашская стоянка II; 22 - Дальнеямашское местонахождение; 23 - Дальнеямашское селище; 24 - Дербеденевский клад; 25 - Дербеденевское местонахождение; 26 - Добромышская стоянка I; 27 - Добромышская стоянка II; 28 - Добромышская стоянка III; 29 - Добромышская стоянка IV; 30 - Екатеринбургское (Восточное) селище; 31 - Елховская (Абдуловская) находка; 32 - Елховские (Старобагряжские) находки; 33 - Елховский могильник; 34 - Елховский могильник II (Бал-Бал); 35 - Елховское (Старобагряжское) местонахождение I; 36 - Елховское (Старобагряжское) местонахождение II; 37 - Елховское (Старобагряжское) местонахождение III; 38 - Зайчишминская стоянка; 39 - Зайчишминское селище; 40 - Зайчишминское селище II; 41 - Зайчишминское селище III; 42 - Ильтеньбутинская стоянка; 43 - Имянлебашская стоянка II; 44 - Имянлебашское поселение III; 45 - Имянлебашское селище I; 46 - Имянлебашское селище II; 47 - Кармановская стоянка; 48 - Кзыл-Кеч (Кзылкечское), поселение; 49 - Кзыл-Кеч, местонахождение; 50 - Кзылкечское (Правобережное) селище II; 51 - Кзылкечское (Правобережное) селище III; 52 - Кзылкечское местонахождение; 53 - Кзылкечское селище; 54 - Кичуйская стоянка; 55 - Кичуйское местонахождение; 56 - Клементейкинское местонахождение; 57 - Кузайкинская стоянка; 58 - Малопальчиковское местонахождение; 59 - Малопальчиковское селище; 60 - Нижнеабдуловская стоянка; 61 - Нижнеабдуловское селище; 62 - Нижнеабдуловское селище II; 63 - Нижнеактаминская стоянка; 64 - Нижнеактаминский могильник; 65 - Нижнеактаминское местонахождение; 66 - Ново-Мавринское селище; 67 - Ново-Шугуровское местонахождение; 68 - Новоеланьское местонахождение I; 69 - Новоеланьское местонахождение II; 70 - Новокашировское местонахождение; 71 - Новомавринское местонахождение; 72 - Новомавринское селище; 73 - Новоникольская стоянка; 74 - Новотакмакская стоянка; 75 - Новотакмакское местонахождение; 76 - Новотроицкие курганы; 77 - Новотроицкое селище I; 78 - Новотроицкое селище II; 79 - Первобугульдинская стоянка; 80 - Петровкинская стоянка I; 81 - Петровкинская стоянка II; 82 - Петровкинский курганный могильник; 83 - Петровкинское селище; 84 - Петровкинское селище (Шихан); 85 - Письмянская стоянка; 86 - Полянкинская стоянка; 87 - Полянкинское местонахождение; 88 - Полянкинское селище I; 89 - Полянкинское селище II; 90 - Полянкинское селище III; 91 - Рокашевский вал; 92 - Саклыкский комплекс; 93 - Саклыкский комплекс; 94 - Саклыкское селище; 95 - Саклыкское селище I; 96 - Сальцинское селище; 97 - Сальцинское селище; 98 - Самарцевская стоянка; 99 - Самарцевское местонахождение; 100 - Самарцевское селище; 101 - Сарабикуловское местонахождение; 102 - Сарабикуловское местонахождение I; 103 - Сарабикуловское местонахождение II; 104 - Сарабикуловское селище; 105 - Светлоозерская стоянка I; 106 - Светлоозерская стоянка II; 107 - Спиридоновский курган; 108 - Спиридоновский курган Ia; 109 - Старопальчиковская стоянка; 110 - Старопальчиковское городище; 111 - Старопальчиковское местонахождение; 112 - Старопальчиковское селище I; 113 - Старопальчиковское селище II; 114 - Тайсугановская стоянка; 115 - Тайсугановская стоянка I; 116 - Тайсугановская стоянка II; 117 - Тайсугановское местонахождение; 118 - Урсалинская стоянка; 119 - Шарламинское местонахождение; 120 - Шугуровский могильник; 121 - Юлтемировский курганный могильник; 122 - Юсупкинская стоянка I; 123 - Юсупкинская стоянка II; 124 - Ямашское местонахождение I; 125 - Ямашское местонахождение II; 126 - Ямашское селище.



Рис. 3. Участок «Нефтегазосбор_тр скв.7121, 7122 до т_подкл. в н/пр. от скв.7100 до скв.4449». Общий вид с З.



Рис. 4. Вид на холм, на котором расположен участок «Нефтегазосбор_тр. скв.7121, 7122 до т_подкл. в н/пр. от скв.7100 до скв.4449». Вид с Ю.



Рис. 5. Участок «Нефтегазосбор_тр скв.7121, 7122 до т_подкл. в н/пр. от скв.7100 до скв.4449». Общий вид с В.



Рис.6. Шурф 1 перед началом работ. Вид с Ю.



Рис. 7. Шурф 1. Общий вид с С.



Рис. 8. Шурф 1. Профиль восточной стенки. Вид с 3.



Рис.9. Шурф 1. Профиль северной стенки после прокопки материка.



Рис 10. Шурф 1 после планирования. Вид с 3.



Рис. 11. Участок «Нефтегазосбор_тр от пр.скв.8741, 8739 до точ.подкл. в н/пр. от скв.960 до ГЗУ-1017Д». Вид с З.



Рис. 12. Участок «Нефтегазосбор_тр от пр.скв.8741, 8739 до точ.подкл. в н/пр. от скв.960 до ГЗУ-1017Д». Вид с ЮЗ.



Рис. 13. Участок «ВЛ-6кВ от ф.55-06 до пр.скв.8741, 8739». Вид с ЮЗ.



Рис. 14. Участок «ВЛ-6кВ от ф.55-06 до пр.скв.8741, 8739». Вид с СВ.



Рис.15 . Шурф 2 перед началом работ. Вид с Ю.



Рис.16. Шурф 2. Общий вид с 3.



Рис.17 . Шурф 2. Профиль восточной стенки. Вид с 3.



Рис.18. Шурф 2. Профиль северной стенки после прокопки материка.



Рис. 19. Шурф 2 после планирования. Вид с СВ.



Рис. 20. Участок «ВЛ-6кВ от Ф-55-24 до площадки скв.8742, 8743».
Общий вид с В.



Рис. 21. Участок «ВЛ-6кВ от Ф-55-24 до площадки скв.8742, 8743». Общий вид с З.



Рис. 22. Участок «Нефтегазосбор_тр от пр.скв.8742, 8743 до ГЗУ-239». Общий вид с В.



Рис. 23. Участок «Нефтегазосбор_тр от пр.скв.8742, 8743 до ГЗУ-239». Общий вид с В.



Рис.24 . Шурф 3 перед началом работ. Вид с З.

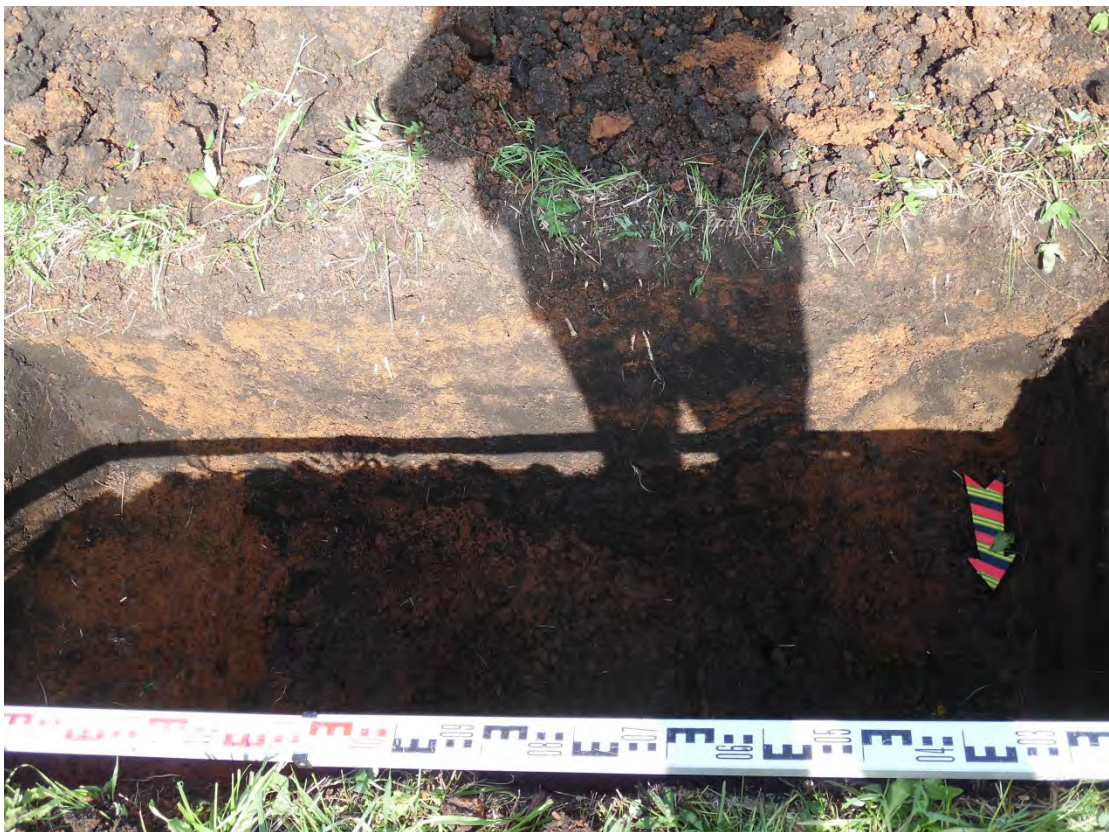


Рис. 25. Шурф 3. Общий вид с С.



Рис.26. Шурф 3. Профиль восточной стенки. Вид с Ю



Рис. 27. Шурф 3. Профиль западной стенки с разрезом траншеи под водопроводную трубу. Вид с В.



Рис. 28. Шурф 3 после планирования. Вид с З.



Рис. 29. Участок «ВЛ-6кВ от ф.55-20 до К-9519 (пр.скв.8747, 8752, 8744, 8751)». Вид с СВ.



Рис. 30. Участок «ВЛ-6кВ от ф.55-20 до К-9519 (пр.скв.8747, 8752, 8744, 8751)». Вид с З.



Рис.31. Шурф 4 перед началом работ. Вид с Ю.



Рис.32. Шурф 4. Общий вид с Ю.

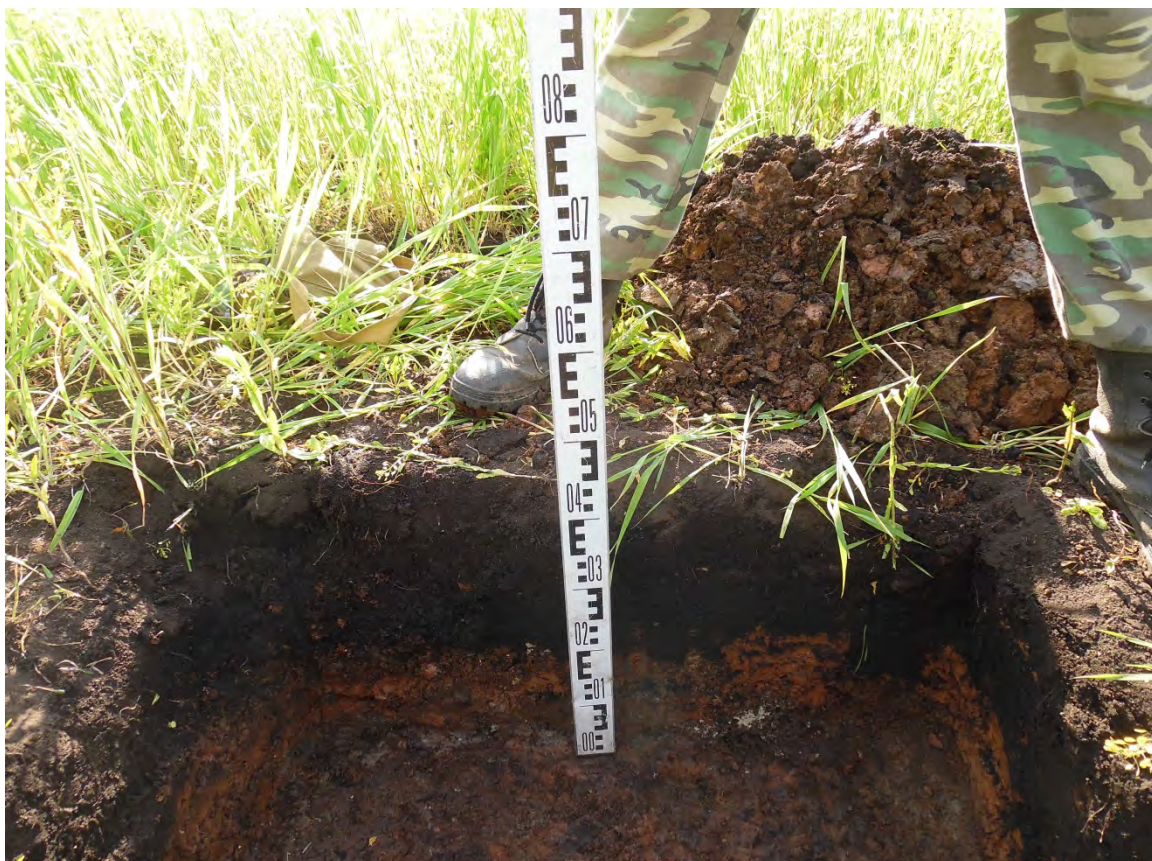


Рис.33. Шурф 4. Профиль западной стенки. Вид с В.



Рис.34. Шурф 4. Профиль западной стенки после прокопки материка.



Рис 35. Шурф 4 после планирования. Вид с З.



Рис. 36. Участок «Водовод от в-да скв. 2138, 2584 до пр.скв.799»
Вид с Ю.



Рис. 37. Участок «Водовод от в-да скв. 2138, 2584 до пр.скв.799».
Вид с С.



Рис. 38. Участок «Водовод от в-да скв. 2138, 2584 до пр.скв.799».
Вид с С.

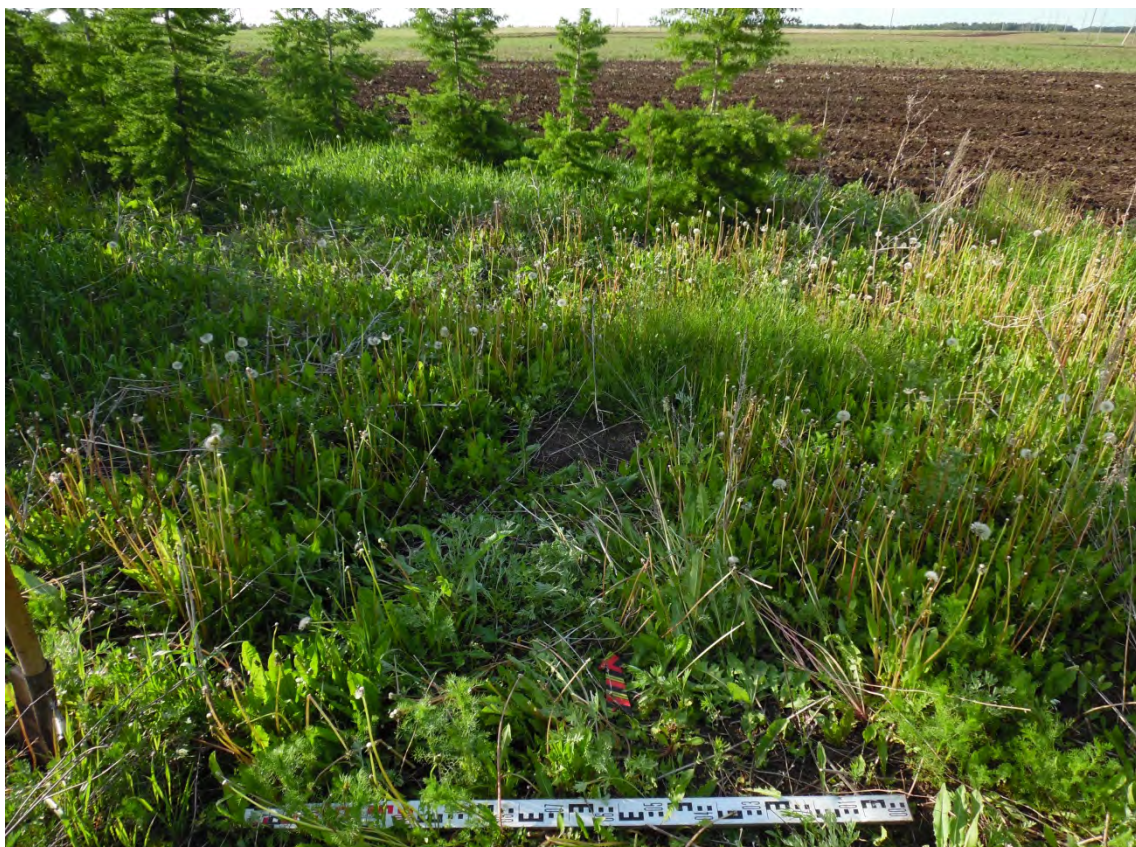


Рис.39. Шурф 5 перед началом работ. Вид с Ю.



Рис. 40. Шурф 5. Общий вид с З.



Рис.41 . Шурф 5. Профиль южной стенки. Вид с С.



Рис.42 . Шурф 5. Профиль восточной стенки после прокопки материка.



Рис. 43. Шурф 5 после планирования. Вид с С.



Рис. 44. Участок «Трасса промышленной автодороги до пр.скв.4401». Вид с СЗ.



Рис. 45. Участок «Трасса промышленной автодороги до пр.скв.4401».
Вид с СЗ.



Рис. 46. Участок «Трасса промышленной автодороги до пр.скв.4401».
Вид с СЗ.



Рис. 47. Участок «Трасса промышленной автодороги до пр.скв.4401».
Вид с С.



Рис. 48. Шурф 6 перед началом работ. Вид с Ю.



Рис. 49. Шурф 6. Общий вид с В.

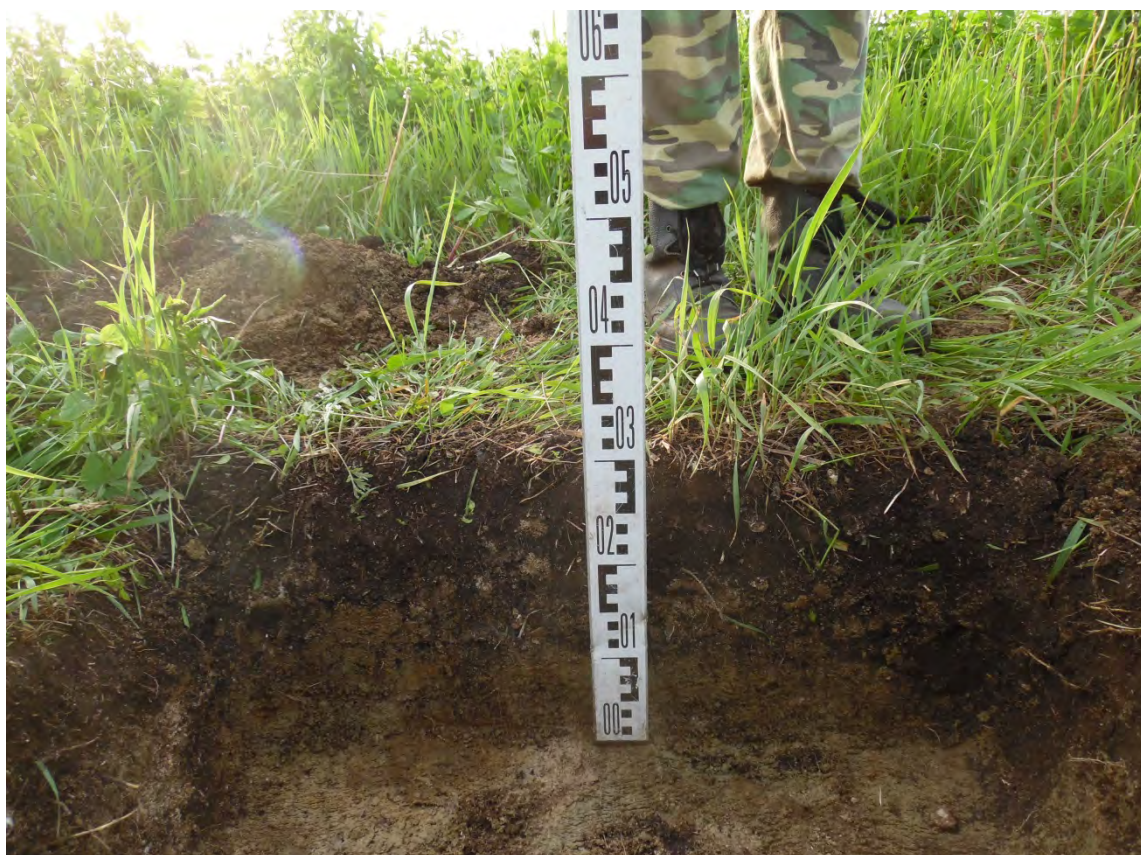


Рис.50. Шурф 6. Профиль северной стенки. Вид с Ю.

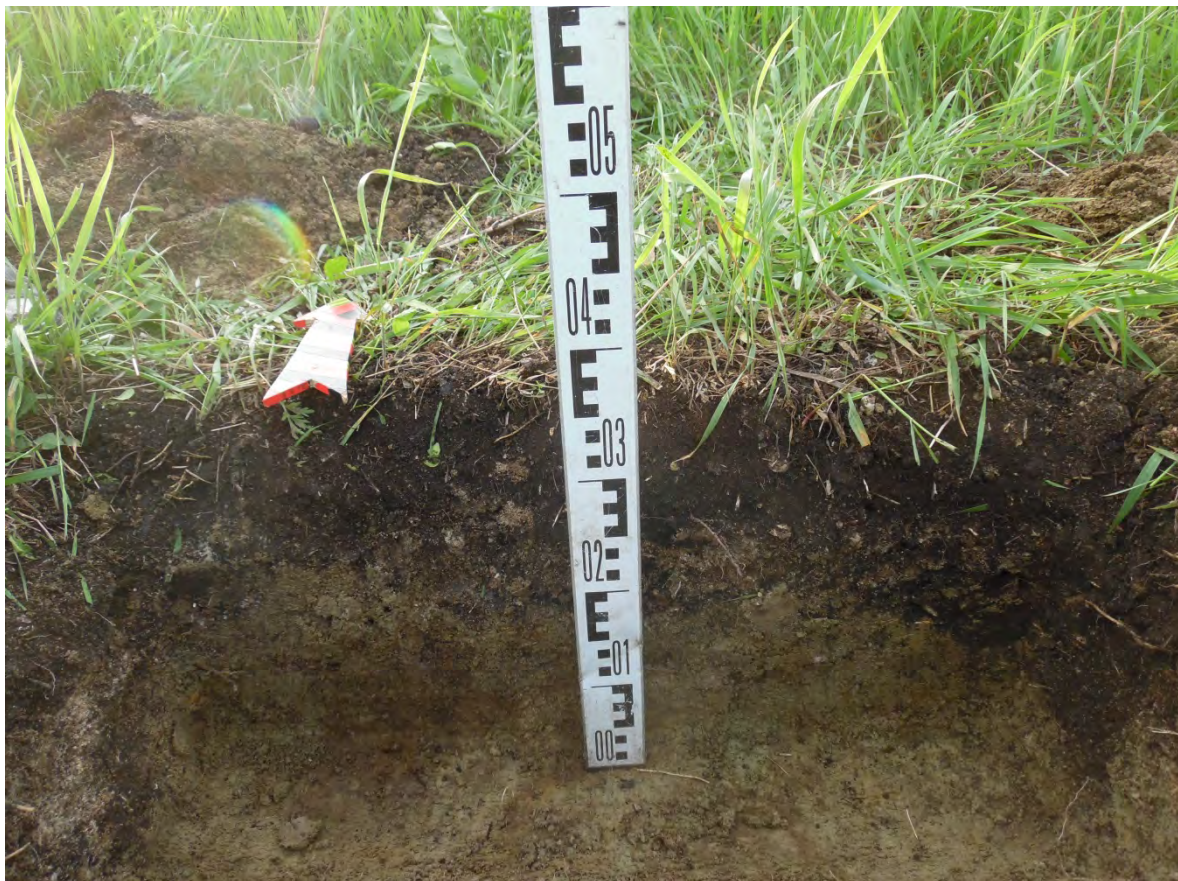


Рис. 51. Шурф 6. Профиль северной стенки после прокопки материка.



Рис. 52. Шурф 6 после планирования. Вид с С.



Рис. 53. Участок «Трасса нефтегазосб_тр от пр.скв.938 до врезки в н/пр. от скв.8406». Вид с С.



Рис. 54. Участок «Трасса нефтегазосб_тр от пр.скв.938 до врезки в н/пр. от скв.8406». Вид с Ю.



Рис. 55. Участок «Трасса нефтегазосб_тр от пр.скв.938 до врезки в н/пр. от скв.8406». Вид с ЮЗ.



Рис.56. Шурф 7 перед началом работ. Вид с В.



Рис. 57. Шурф 7. Общий вид с В.



Рис. 58. Шурф 7. Профиль западной стенки. Вид с В.



Рис. 59. Шурф 7. Профиль западной стенки после прокопки материка.



Рис. 60. Шурф 7 после планирования. Вид с 3.



Рис. 61. Участок «Трасса промышленной а/д до К-2045 (пр.скв.8253, 8502, 8501)». Вид с В.



Рис. 62. Участок «Трасса промышленной а/д до К-2045 (пр.скв.8253, 8502, 8501)». Вид с З.



Рис. 63. Участок «Водовод от в-да скв.8250 до пр.скв.8502, 8501 (К-2045)».
Вид с В.



Рис. 64. Участок «Нефтегазосбор_тр пр.скв.8253 до н/пр. от скв.8251 до скв.8233». Вид с
С.



Рис. 65. Шурф 8 перед началом работ. Вид с 3.



Рис. 66. Шурф 8. Общий вид с 3.



Рис. 67. Шурф 8. Профиль северной стенки. Вид с Ю.



Рис. 68. Шурф 8 после планирования. Вид с С.



Рис. 69. Участок «ВЛ-6кВ ф.113-10 до скв.920». Вид с С.



Рис. 70. Участок «ВЛ-6кВ ф.113-10 до скв.920». Вид с Ю.



Рис. 71. Участок «ВЛ-6кВ ф.113-10 до скв.920». Вид с СЗ.



Рис.72. Шурф 9 перед началом работ. Вид с С.



Рис. 73. Шурф 9. Общий вид с В.



Рис. 74. Шурф 9. Профиль восточной стенки. Вид с З.



Рис. 75. Шурф 9. Профиль западной стенки после прокопки материка.



Рис. 76. Шурф 9 после планирования. Вид с Ю.



Рис. 77. Участок «Трасса промышленной автодороги до пр.скв.1122».
Вид с ССЗ.



Рис. 78. Участок «Трасса промышленной автодороги до пр.скв.1122».
Вид с ЮЮВ.



Рис. 79. Участок «Трасса промышленной автодороги до пр.скв.1122».
Вид с ССЗ.



Рис. 80. Участок «Трасса промышленной автодороги до пр.скв.1122».
Вид с ЮЮВ.



Рис. 81. Участок «Трасса промышленной автодороги до пр.скв.1122».
Вид с ССЗ.



Рис. 82. Шурф 10 перед началом работ. Вид с З.



Рис. 83. Шурф 10. Общий вид с В.



Рис. 84. Шурф 10. Профиль западной стенки. Вид с В.



Рис. 85. Шурф 10. Профиль южной стенки после прокопки материка.



Рис. 86. Шурф 10 после планирования. Вид с С.



Рис. 87. Участок «Нефтегазосбор тр К-8052 (пр.скв.8052, 8053) до ГЗУ-8042Д». Вид с С.



Рис. 88. Участок «Нефтегазосбор тр К-8052 (пр.скв.8052, 8053) до ГЗУ-8042Д». Вид с Ю.



Рис. 89. Участок «Трасса промышленной автодороги до К-8054 (пр.скв.8054, 8055, 8056)». Вид с С.



Рис. 90. Участок «Трасса промышленной автодороги до К-8054 (пр.скв.8054, 8055, 8056)». Вид с СЗ.



Рис. 91. Участки «Водовод от врезки в сущ. в-д скв. 6772, 6745 до пр.скв.8056 (К-8054)», «Нефтегазосбор. тр от пр.скв.8054, 8055 до н/пр. от скв.8045 до ГЗУ-8042Д», ВЛ-6кВ от ф.200-036 до К-8054 (пр.скв.8054, 8055, 8056). Вид с С.



Рис. 92. Участок «ВЛ-6кВ от ф.200-036 до К-8052 (пр.скв.8052, 8053)». Вид с В.



Рис. 93. Участок «Нефтегазосбор_тр К-8052 (пр.скв.8052, 8053) до ГЗУ-8042Д». Вид с Ю.



Рис. 94. Шурф 11 перед началом работ. Вид с В.



Рис. 95. Шурф 11. Общий вид с З.



Рис. 96. Шурф 11. Профиль западной стенки. Вид с В.



Рис. 97. Шурф 11. Профиль южной стенки после прокопки материка.



Рис. 98. Шурф 11 после планирования. Вид с Ю.



Рис. 99. Участок «Трасса нефтегазосб_тр от скв.1768д до ГЗУ-35с». Вид с В.



Рис. 100. Участок «Трасса нефтегазосб_тр от скв.1768д до ГЗУ-35с». Вид с В.



Рис. 101. Шурф 12 перед началом работ. Вид с Ю.



Рис.102. Шурф 12. Общий вид с С.



Рис. 103. Шурф 12. Профиль северной стенки. Вид с Ю.



Рис. 104. Шурф 12. Профиль северной стенки после прокопки материка.



Рис. 105. Шурф 12 после планирования. Вид с С.



Рис. 106. Участки «ВЛ-6кВ от ф.139-08 до пр.скв.2309», «Трасса нефтегазосб_тр от пр.скв.2309 до точки подкл. в н/пр. от скв.9512м». Вид с ССВ.



Рис. 107. Участки «ВЛ-6кВ от ф.139-08 до пр.скв.2309», «Трасса нефтегазосб_тр от пр.скв.2309 до точки подкл. в н/пр. от скв.9512м».
Вид с ЗСЗ.



Рис. 108. Участок «ВЛ-6кВ от ф.139-08 до пр.скв.2309».
Вид с В.



Рис. 109. Шурф 13 перед началом работ. Вид с Ю.



Рис. 110. Шурф 13. Общий вид с Ю.



Рис. 111. Шурф 13. Профиль северной стенки. Вид с Ю.



Рис. 112. Шурф 13. Профиль северной стенки после прокопки материка.



Рис. 113. Шурф 13 после планирования. Вид с В.



Рис. 114. Участок «Водовод от БГ при КНС-88а до пр.скв.6239, 6245 (К-3441)». Вид с СВ.



Рис. 115. Участок «Водовод от БГ при КНС-88а до пр.скв.6239, 6245 (К-3441)». Вид с ЮЗ.



Рис. 116. Участок «Водовод от БГ при КНС-88а до пр. скв.6239, 6245 (К-3441)». Вид с Ю.



Рис. 117. Участок «Водовод от БГ при КНС-88а до пр.скв.6239, 6245 (К-3441)». Вид с Ю.



Рис. 118. Участок «Водовод от БГ при КНС-88а до пр.скв.6239, 6245 (К-3441)». Вид с Ю.



Рис. 119. Участок «Водовод от БГ при КНС-88а до пр.скв.6239, 6245 (К-3441)». Пересечение с дорогой Старая Елань-Бута. Вид с Ю.



Рис. 120. Участок «Водовод от БГ при КНС-88а до пр.скв.6239, 6245 (К-3441)». Вид с Ю.



Рис.121. Шурф 14 перед началом работ. Вид с 3.



Рис. 122. Шурф 14. Общий вид с 3.



Рис. 123. Шурф 14. Профиль восточной стенки. Вид с З.



Рис. 124. Шурф 14. Профиль южной стенки после прокопки материка.



Рис. 125.Шурф 14 после планирования. Вид с 3.



Рис.126. Шурф 14 перед началом работ. Вид с 3.



Рис.127. Шурф 15. Общий вид с СЗ.



Рис.128. Шурф 15. Профиль восточной стенки. Вид с З.



Рис. 129. Шурф 15. Профиль северной стенки после прокопки материка.



Рис. 130. Шурф 15 после планирования. Вид с Ю.



Рис. 131. «Трасса нефтегазосб_тр от пр.скв.1642 до точки подключения в н/пр. от скв.1643». Вид с С.



Рис. 132. «Трасса нефтегазосб_тр от пр.скв.1642 до точки подключения в н/пр. от скв.1643». Вид с Ю.



Рис. 133. «Трасса промышленной автодороги до пр.скв.2866» Вид с С.



Рис. 134. Шурф 16 перед началом работ. Вид с Ю.



Рис. 135. Шурф 16. Общий вид с Ю.



Рис. 136. Шурф 16. Профиль северной стенки. Вид с Ю.



Рис. 137. Шурф 16. Профиль восточной стенки после прокопки материка.



Рис. 138. Шурф 16 после планирования. Вид с Ю.



Рис. 139. Участок «Трасса нефтегазосб. тр от К-1728 (пр.скв.6248, 6252, 6249, 6257) до ДНС-4С». Вид с В.

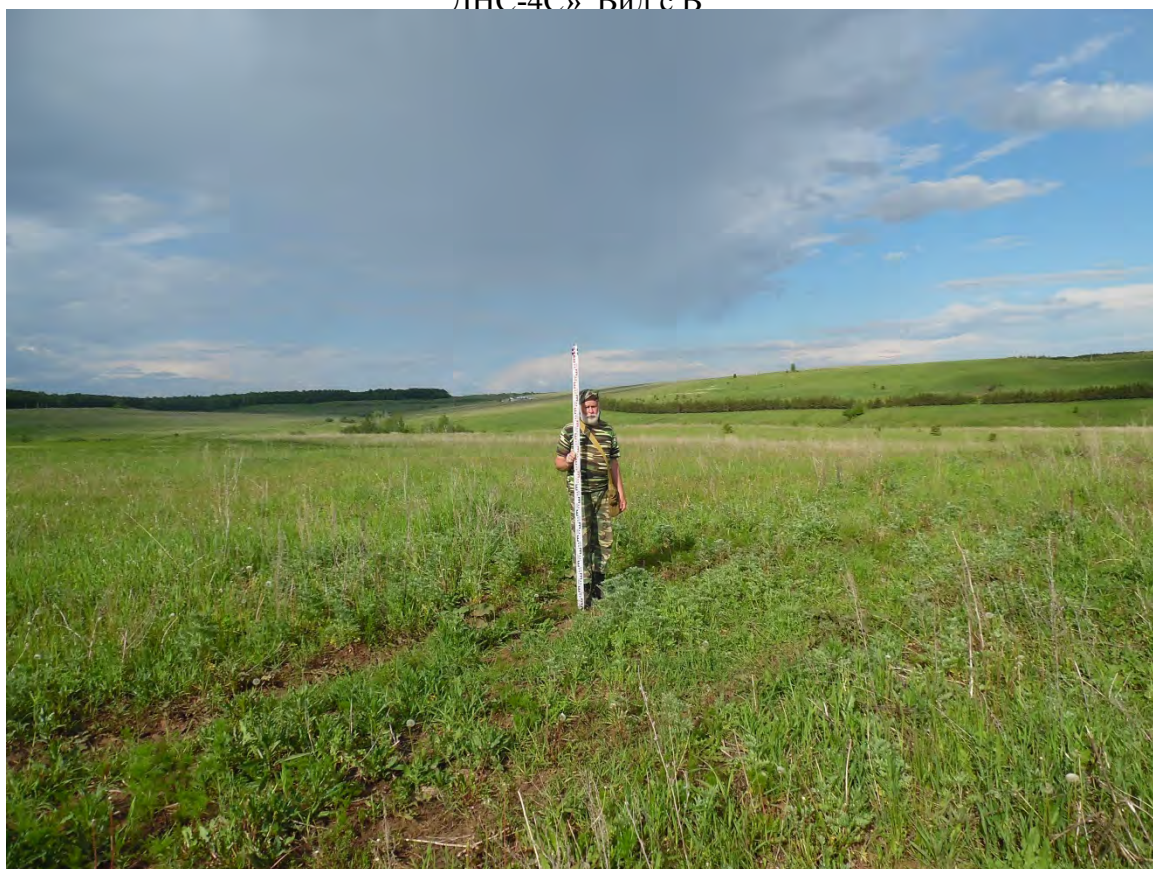


Рис. 140. Участок «Трасса нефтегазосб. тр от К-1728 (пр.скв.6248, 6252, 6249, 6257) до ДНС-4С». Вид с ЮЗ.



Рис. 141. Участок «Трасса нефтегазосб. тр от К-1728 (пр.скв.6248, 6252, 6249, 6257) до ДНС-4С». Вид с Ю

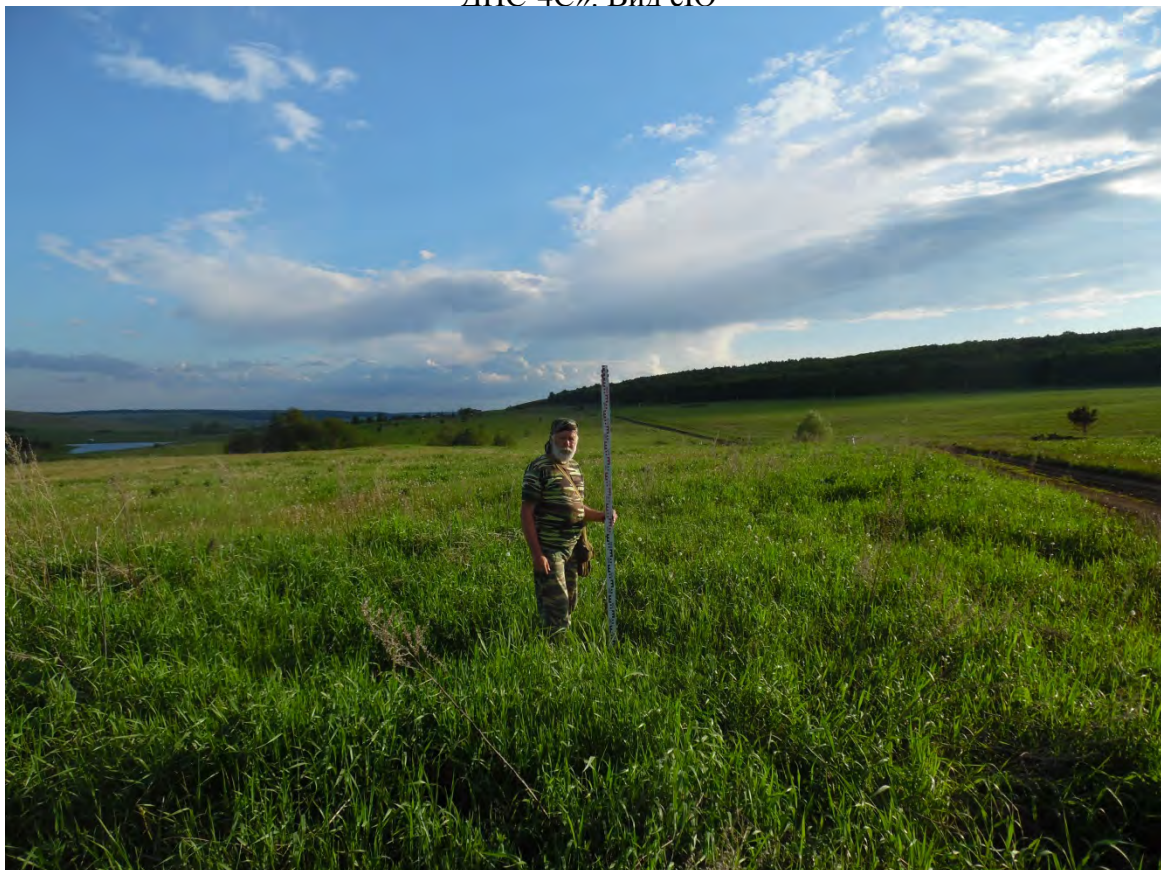


Рис. 142. Участок «Трасса нефтегазосб. тр от К-1728 (пр.скв.6248, 6252, 6249, 6257) до ДНС-4С». Вид с С.



Рис. 143. Участок «Трасса нефтегазосб-тр от К-1728 (пр.скв.6248, 6252, 6249, 6257) до ДНС-4С». Вид с Ю.



Рис. 144. Шурф 17 перед началом работ. Вид с З.



Рис. 145. Шурф 17. Общий вид с В.



Рис. 146. Шурф 17. Профиль восточной стенки. Вид с З.



Рис. 147. Шурф 17. Профиль северной стенки после прокопки материка.



Рис. 148. Шурф 17 после планирования. Вид с С.



Рис. 149. Участок «Трасса промышленной автодороги до пр.скв.2866».
Вид с Ю.



Рис. 150. Участок «Трасса промышленной автодороги до пр.скв.2866».
Вид с Ю.



Рис. 151. Участок «Трасса промышленной автодороги до пр.скв.2866».
Вид с Ю.



Рис. 152. Шурф 18 перед началом работ. Вид с Ю.



Рис.153. Шурф 18. Общий вид с С.



Рис. 154. Шурф 18. Профиль северной стенки. Вид с Ю.



Рис. 155. Шурф 18. Профиль западной стенки после прокопки материка.



Рис. 156. Шурф 18 после планирования. Вид с С.



Рис. 157. Участок «Трасса н/пр. от К-3314, 3438 до н/пр. ДНС 6с - ДНС 210». Вид с ЮЮВ.



Рис. 158. Участки «Трасса н/пр. от К-3314, 3438 до н/пр. ДНС 6с - ДНС 210», «Водовод от в/в 3217-3223 до пр.скв.3416». Вид с З.



Рис. 159. Участок «Трасса н/пр. от К-3314, 3438 до н/пр. ДНС 6с - ДНС 210».
Вид с СВ.

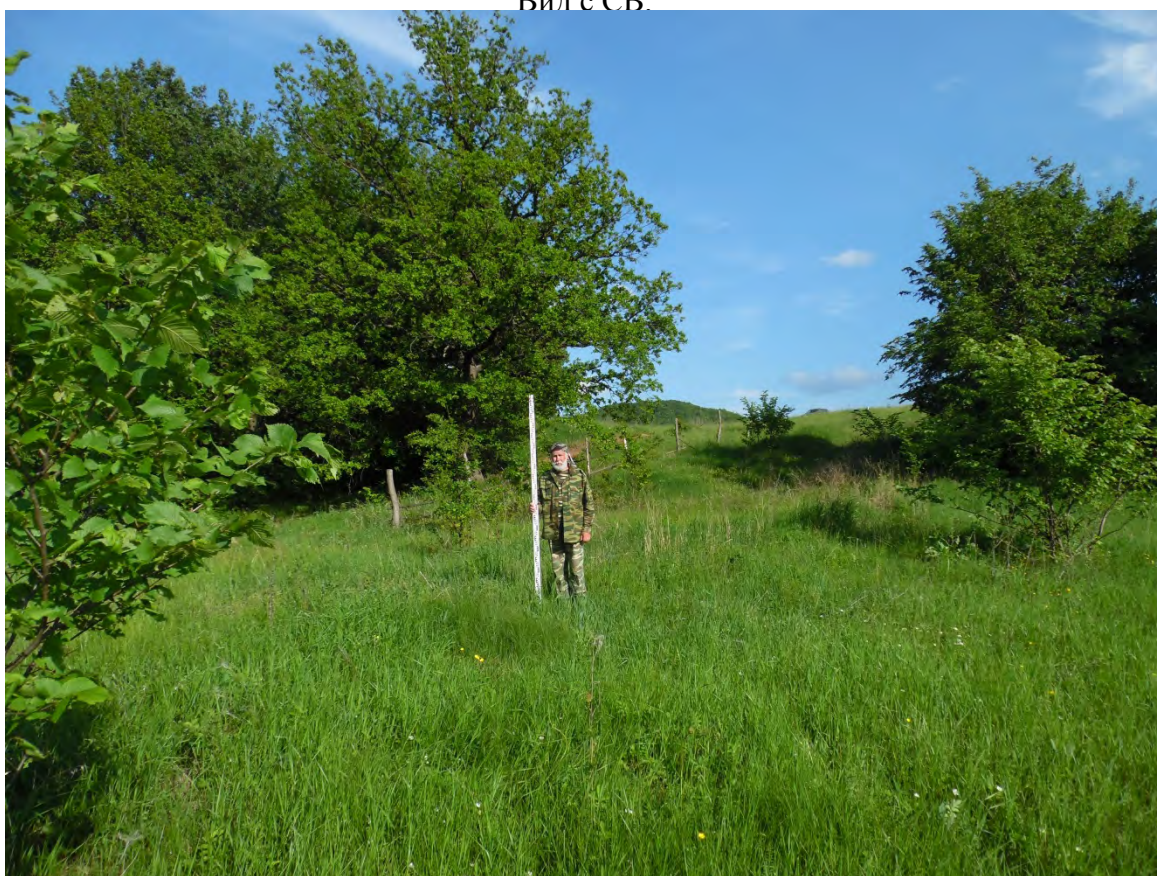


Рис. 160. Участок «Трасса н/пр. от К-3314, 3438 до н/пр. ДНС 6с - ДНС 210».
Вид с З.



Рис. 161. Участок «ВЛ-6кВ от Ф-137-17 до К-3438» к ЮВ от д.Пустынка.
Вид с Ю.



Рис. 162. Участок «ВЛ-6кВ от Ф-137-17 до К-3438». Вид с ЮЮВ.



Рис. 163. Участок «ВЛ-6кВ от Ф-137-17 до К-3438». Вид с Ю.



Рис. 164. Участок «Трасса н/пр. от К-3314, 3438 до н/пр. ДНС 6с - ДНС 210». Вид с В.



Рис. 165. Участок «Трасса н/пр. от К-3314, 3438 до н/пр. ДНС 6с - ДНС 210». Вид с ЮВ.



Рис. 166. Шурф 19 перед началом работ. Вид с 3.



Рис. 167. Шурф 19. Общий вид с Ю.



Рис. 168. Шурф 19. Профиль восточной стенки. Вид с З.



Рис. 169. Шурф 19. Профиль южной стенки после прокопки материка.



Рис. 170. Шурф 19 после планирования. Вид с 3.



Рис. 171. Шурф 20 перед началом работ. Вид с Ю.



Рис. 172. Шурф 20. Общий вид с ЮЗ.



Рис. 173. Шурф 20. Профиль северной стенки. Вид с Ю.



Рис. 174. Шурф 20 после планирования. Вид с В.



Рис. 175. Зачистка 1(21) перед началом работ. Вид с ЮВ.



Рис. 176. Зачистка 1(21). Общий вид с В.



Рис. 177. Зачистка 1(21). Профиль стенки. Вид с ЮВ.



Рис. 178. Зачистка 1(21) после планирования. Вид с Ю.



Рис. 179. Шурф 22 перед началом работ. Вид с 3.



Рис. 180. Шурф 22. Общий вид с 3.



Рис. 181. Шурф 22. Профиль восточной стенки. Вид с 3.



Рис. 182. Шурф 22. Профиль южной стенки после прокопки материка.



Рис. 183. Шурф 22 после планирования. Вид с З.



Рис. 184. Участок «Водовод от водовода скв.824 до пр.скв.7666 (К-823)».
Вид с В.



Рис. 185. Участок «Водовод от водовода скв.824 до пр.скв.7666 (К-823)».
Вид с 3.



Рис. 186. Участок «Водовод от водовода скв.824 до пр.скв.7666 (К-823)».
Вид с 3.



Рис. 187. Участок «Водовод от водовода скв.3619 до пр.скв.7668, 7669 (К-7662)». Вид с С.



Рис. 188. Участок «Трасса нефтегазосб_тр от пр.скв.7662, 7663, 7638 до т_подкл. в н/пр. от скв.823 до скв.1864». Вид с СВ.



Рис. 189. Шурф 23 перед началом работ. Вид с С.



Рис. 190. Шурф 23. Общий вид с В.



Рис. 191. Шурф 23. Профиль восточной стенки. Вид с 3.



Рис. 192. Шурф 23. Профиль северной стенки после прокопки материка.



Рис. 193. Шурф 23 после планирования. Вид с З.



Рис. 194. Шурф 24 перед началом работ. Вид с Ю.



Рис. 195. Шурф 24. Общий вид с Ю.



Рис. 196. Шурф 24. Профиль северной стенки. Вид с ЮВ.



Рис. 197. Шурф 24 после планирования. Вид с СВ.

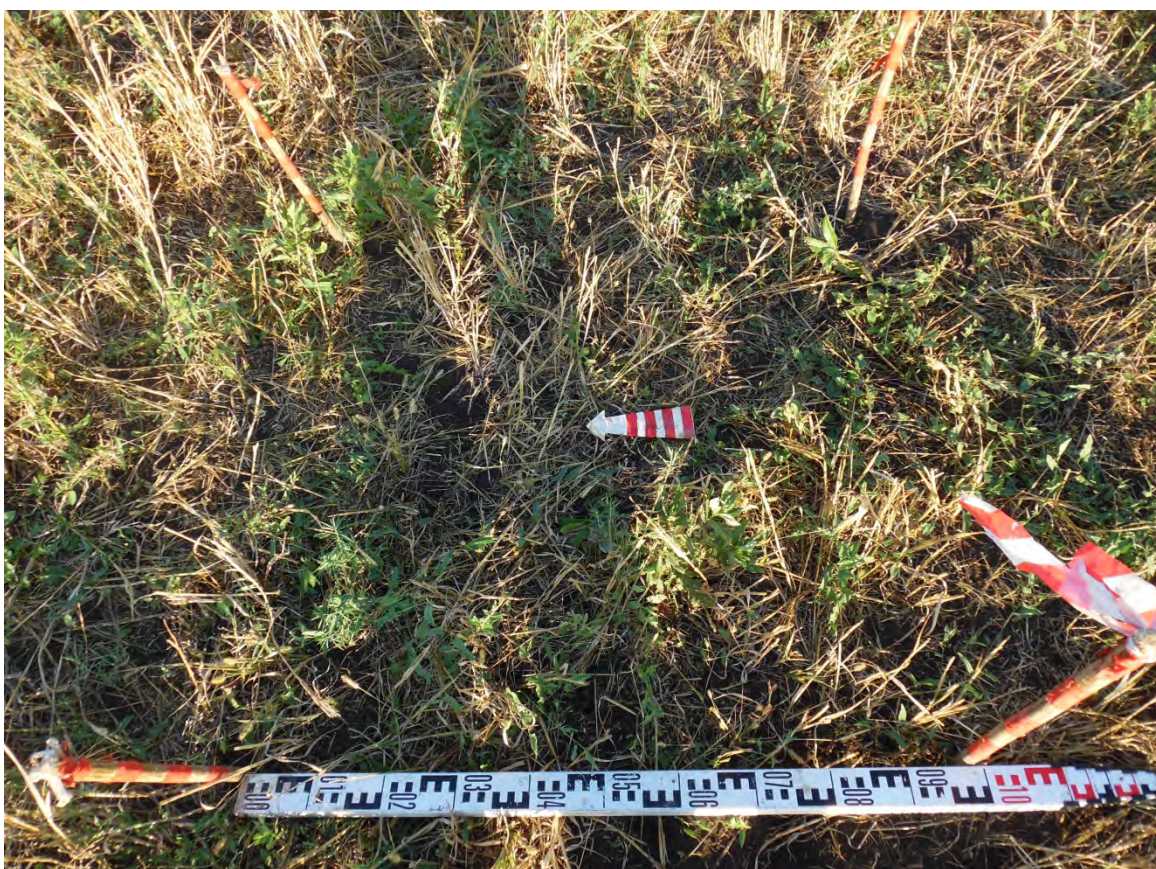


Рис. 198. Шурф 25 перед началом работ. Вид с В.



Рис. 199. Шурф 25. Общий вид с С.



Рис. 200. Шурф 25. Профиль южной стенки. Вид с С.



Рис. 201. Шурф 25 после планирования. Вид с Ю.

 Министерство культуры Российской Федерации	
<h1>ОТКРЫТЫЙ ЛИСТ</h1>	
№ 213	
Настоящий открытый лист выдан:	
Беляеву Александру Владимировичу паспорт 9205 № 906275 <small>(серия номер паспорта)</small>	
на право проведения археологических полевых работ на участках обустройства дополнительных скважин, реконструкции системы нефтесбора и ППД, дополнительных скважин Ерсубайкинского нефтяного месторождения в Альметьевском районе, обустройства дополнительных скважин Гарейского нефтяного месторождения, Тат-Суксинского поднятия Тяпчи-Тамакской разведочной зоны в Актанышском районе; расширения объектов обустройства площадей НГДУ «Азнакаевскнефть» в Азнакаевском, Бузульминском, Альметьевском районах; обустройства скважин на Чилиминской площади в Сармановском, Альметьевском районах; обустройства скважин на Сармановской площади в Альметьевском, Заинском, Сармановском районах; обустройства скважин на Восточно-Судеевской площади в Альметьевском, Азнакаевском районах; реконструкции системы нефтесбора залежи №31 в Сармановском районе; обустройства скважин на 31 залежи НГДУ «Джалильнефть» в Альметьевском, Азнакаевском, Сармановском районах; обустройства дополнительных скважин Ново-Елховского нефтяного месторождения в Альметьевском, Заинском, Лениногорском районах; обустройства дополнительных скважин Соколкинского нефтяного месторождения, Восточно-Макаровского нефтяного месторождения, реконструкции системы ППД Тюлеевского нефтяного месторождения в Заинском районе; реконструкции Горкинский УКПН в режим УПС, системы трубопроводов площадей НГДУ «Лениногорскнефть» Романикинского месторождения в Лениногорском районе; реконструкции системы трубопроводов Абдрахмановской площади в Бузульминском, Альметьевском районах; обустройства Нурлатского нефтяного месторождения, строительства прочного покрытия бассейна в ДОЛ «Вишневая Поляна» в Нурлатском районе; реконструкции узла учета ДНС-3 «Пионер» в Аксубаевском районе; обустройства Контузлинского нефтяного месторождения, Азеево-Салауинского нефтяного месторождения в Агрызском районе; обустройства Первомайского нефтяного месторождения в Менделеевском, Елабужском районах; реконструкции системы ППД Екатериновского нефтяного месторождения в Новошешминском районе.	
<small>(место проведения археологических полевых работ)</small>	
На основании открытого листа	
Беляев Александр Владимирович <small>(Ф.И.О.)</small>	
имеет право производить следующие археологические полевые работы: археологические разведки с осуществлением локальных земляных работ на указанной территории в целях выявления объектов археологического наследия, уточнения сведений о них и планирования мероприятий по обеспечению их сохранности.	
Передоверие права на проведение археологических полевых работ по данному открытому листу другому лицу запрещается.	
Срок действия открытого листа: с 20 апреля 2017 г. по 31 августа 2017 г.	
Дата принятия решения о предоставлении открытого листа: 20 апреля 2017 г.	
Первый заместитель Министра <small>(должность)</small> Дата 20 апреля 2017 г.	<div style="text-align: right;">  В.В.Арисhtarов <small>(Ф.И.О.)</small> М.П. </div>
010263	